

Julian Meier

Van woestenij tot verzonken stad: Vernieuwing van de stedelijke bodem

Zwitserland telt ongeveer 38.000 terreinen met een verontreinigde bodem, waarvan er volgens het Federaal Milieu Agentschap 4.000 moeten worden gesaneerd. Een van deze restgebieden, het 290.000 m² grote Klybeck-gebied in Basel, is door Ciba-Geigy en later Novartis meer dan 150 jaar voor chemische productie gebruikt. Met de eigendomsoverdracht aan twee pensioenfondsen in 2019 en de wens het gebied snel te herontwikkelen vernieuwing van het gebied uitsluitend bekeken vanuit een economisch perspectief. De bodem is daarbij slechts een tweedimensionaal goed dat gevangen zit in de verdichtingspolitiek van de stad, die geen aandacht heeft voor de toestand van haar bodem. De mogelijkheid tot sanering ten gunste van de ecologie, zoals voorgesteld door Ärztinnen und Ärzte für den Umweltschutz (een actiegroep van artsen die zich inzet voor de bescherming van het leefmilieu), wordt niet opgepakt.

From Wasteland to Sunken City, mijn

afstudeerproject aan de leerstoel architectuur en ontwerp van de ETH Zürich, in de vorm van een speculatief ontwerpend onderzoek, probeert deze dominante visie ter discussie te stellen. Het doet dit in de vorm van een scenario dat de vervuiling, de gebruikelijke saneringsprocessen en internationale materiaalstromen analyseert en combineert. Door middel van een onderzoeks- en procesgestuurde aanpak wordt een mogelijk gevolg voor de lokale omgeving in beeld gebracht.

Een megastructuur, die de grootschalige afgraving hermetisch afsluit, introduceert een nieuwe horizon en verdeelt het gebied in twee dichotome werelden. Door de infrastructuurle en programmatische behoeften van de omgeving bovenop de megastructuur te accommoderen, wordt voorkomen dat het bindweefsel van de stad door de sanering in stukken scheurt. Intussen graven tientallen arbeiders en zwaarbeveiligde machines langzaam in totaal 1,5 miljoen m³ grond onder het dek uit. Net als op eerdere saneringslocaties in Basel vervoeren grote vrachtschepen het verontreinigde materiaal — vanuit een geglobaliseerde logica — naar het buitenland, Duitsland of Nederland, waar het thermisch wordt gereinigd en verwerkt voor hergebruik in de cementindustrie of op stortplaatsen zoals dijken.

Op locatie, 700 km ten zuidoosten, blijft

View of Basel from Isteiner Klotz, painted by Peter Birmann in 1830 / Zicht op Basel vanaf Isteiner Klotz, geschilderd door Peter Birmann, 1830



Julian Meier

From Wasteland to Sunken City: Regeneration of Urban Soil

Switzerland comprises around 38,000 sites with contaminated soils, of which the Federal Environmental Agency states that 4,000 are to be depolluted. One of these vestiges, the 290,000-m² Klybeck-Area in Basel, served Ciba-Geigy and later Novartis as a chemical production site for over 150 years. With the change of ownership to two pension funds in 2019 and the aim of swift redevelopment into a new city district, the renewal of the area is approached exclusively from an economic perspective. In this light the soil is translated into a mere two-dimensional commodity trapped by the city's politics of densification, without any regard for the state of its ground. The appeal to purify the soil in favour of ecology by Ärztinnen und Ärzte für den Umweltschutz (an action group of doctors working for the protection of the environment), has not been heeded.

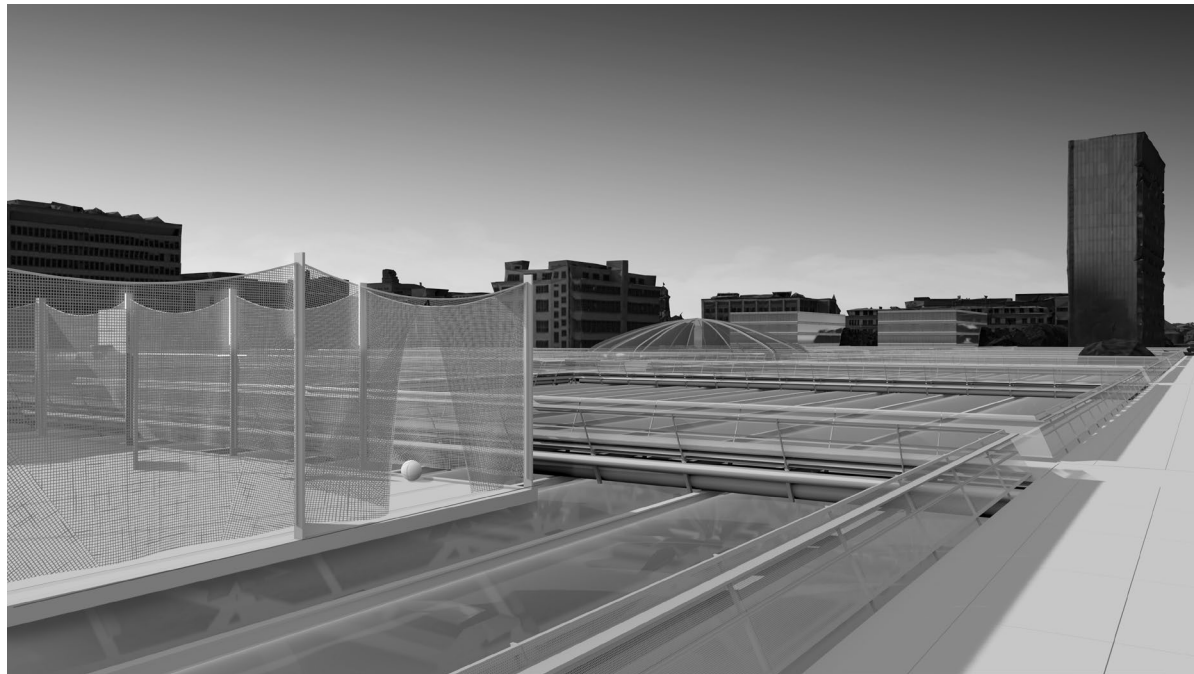
From Wasteland to Sunken City, my master thesis at the Chair of Architecture and Design at the ETH Zurich, is a speculative design research that tries to challenge this prevalent vision by taking the form of a scenario that combines the analysis of the pollution, common remediation processes and international material flows. By means of a research- and process-driven approach, it portrays a possible consequence for the local environment.

A megastructure that hermetically seals the large-scale excavation, introduces a new horizon and divides the area into two dichotomous worlds. By accommodating the infrastructural and programmatic needs of the surroundings on its surface, it prevents the city fabric from rupturing as a result of the redevelopment. Meanwhile, dozens of workers and high-security machines slowly unearth a total of 1.5 million cubic tonnes of soil beneath the structure. As in previous remediation sites in Basel, large cargo vessels transport the contaminated material abroad — in a globalised logic — to Germany or the Netherlands, where it is thermally cleaned and processed for its reuse in the cement industry or landfills such as dikes.

At its origin, 700 km to the southeast, the Klybeck area is left with a 100,000-m² negative form. Under the megastructure, two gigantic holes with extensive groundwater

Basel with view to the North, photographed by Jules Vogt in 1965 / Basel met zicht op het noorden, gefotografeerd door Jules Vogt, 1965





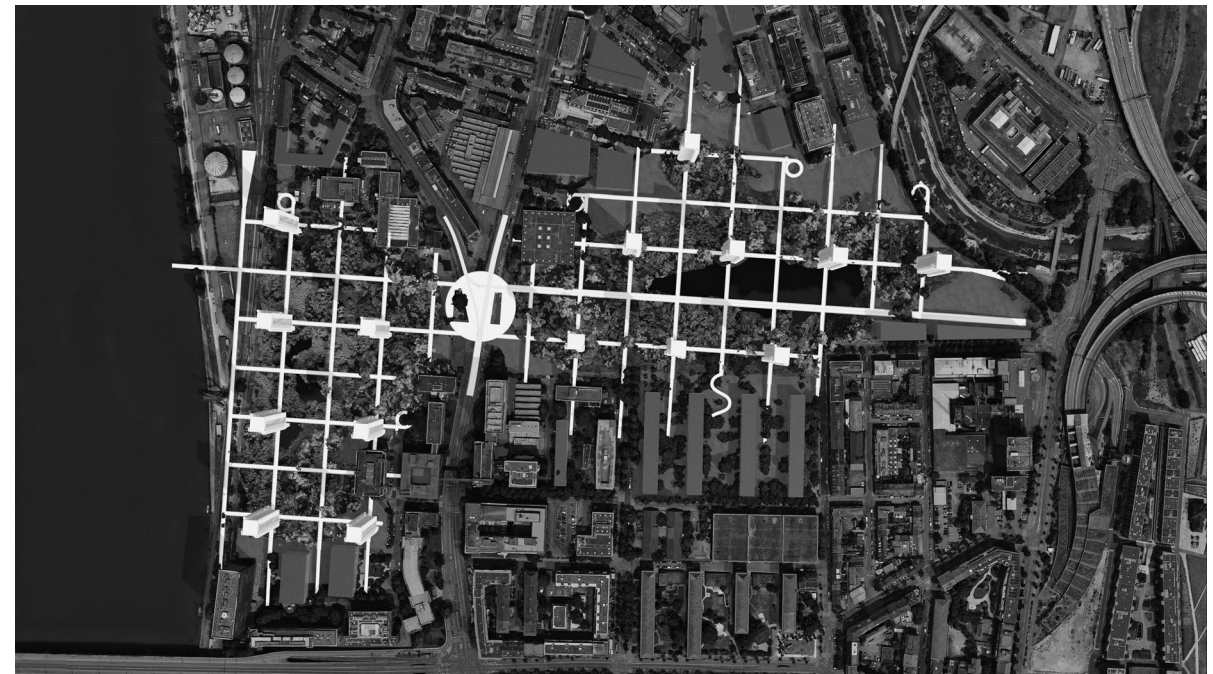
Decontamination / Sanering



Progression / Vooruitgang



Conversion / Omschakeling



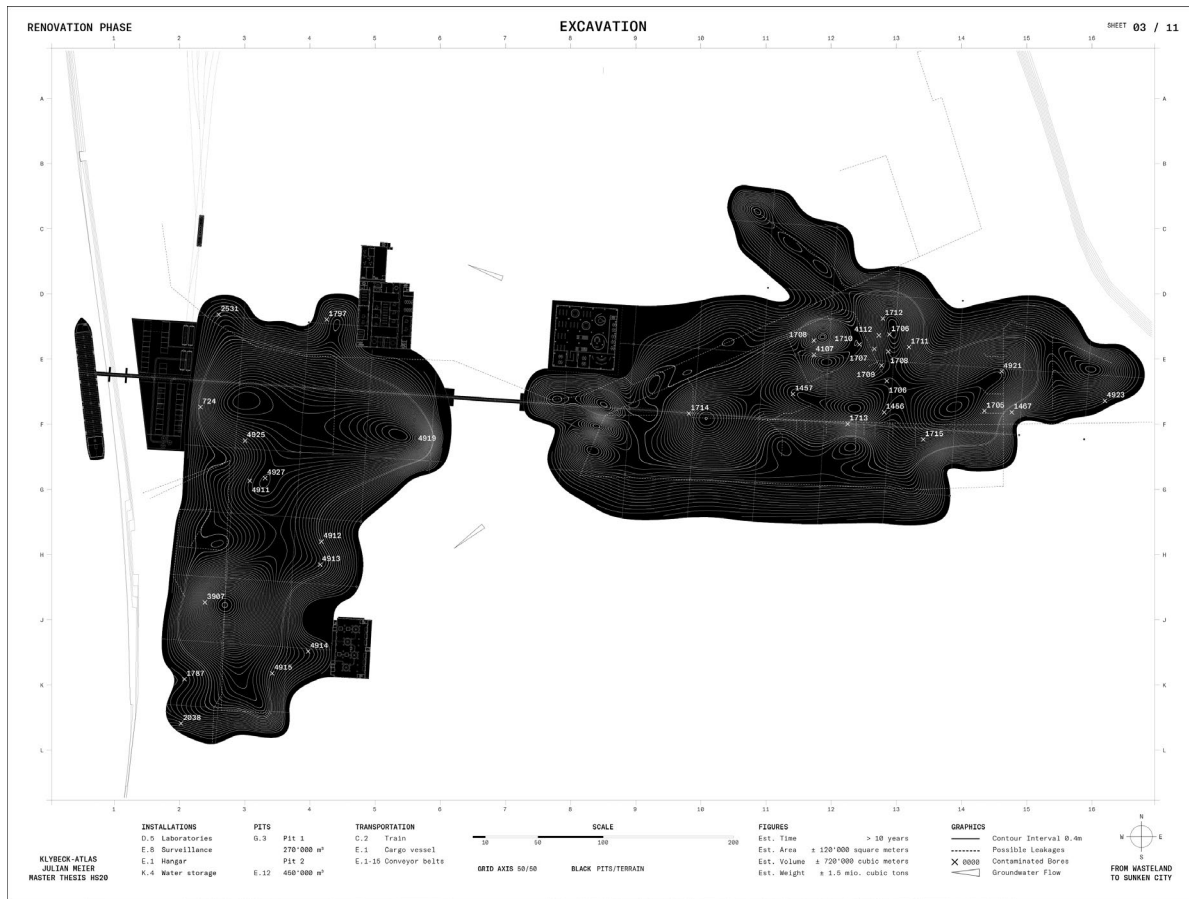
Connection / Verbinding

het Klybeck-gebied achter met een con-travorm van 100.000 m². Onder de mega-structuur geven twee reusachtige gaten in de vorm van uitgestrekte grondwaterbekkens een indruk van de massale grondverplaatsing. Terwijl soortgelijke projecten deze kwestie ruw hebben beantwoord door de gaten op te vullen met materiaal uit grindgroeves en al doende het ongewenste verleden hebben weggewerkt, moedigt het voorstel uit *From Wasteland to Sunken City* aan om het potentieel van het nieuw gewonnen terrein te omarmen. Nauw verwant aan de kenmerken van de nabijgelegen Petite Camargue in de Franse Elzas, bieden de groeves ruimte om een zeer biodivers, 'stalker-achtig' park te (her)ontwikkelen midden in Bazel. De ecologische ontwikkeling van deze natte gebieden wordt overgelaten aan de natuur: de ooit vervuilde grond zal veranderen in een uitgestrekt, bloeiend groen landschap.

Door de aanvankelijke horizontale scheiding op te heffen tussen wat zich boven of onder het aardoppervlak bevindt, verweeft het voorstel de twee sferen van stad en natuur. Het biedt perspectief hoe een voormalig niemandsland veroverd kan worden.

Vertaling: InOtherWords, Jesse van der Hoeven

The pit / De kuil



ponds depict the mass movement of the soil. While similar projects crudely answered this issue by refilling the holes with material from gravel mines, thereby levelling out an unwanted past, the *From Wasteland to Sunken City* proposal encourages embracing the potential of the newly won terrain. Closely related to the characteristics of the nearby Petite Camargue in the French Alsace, the pits offer space for a highly biodiverse, 'stalkeresque' park to (re)develop in the midst of Basel. The ecological development of these wetlands is left to nature's own principles: the once contaminated ground will transform into a vast, flourishing green landscape.

By dissolving the initial horizontal division between what exists above- and belowground, the proposal interweaves the two realms of city and nature. It displays a perspective of the conquest of former wasteland.

The park / Het park

