

4. De architect als facilitator

De positie van de architect als facilitator is gebaseerd op de erkenning van de vele gezichtspunten van deelnemers aan het publieke debat, en zet zich in om deze gezichtspunten voor het voetlicht en met elkaar in verband te brengen. De architect als facilitator creëert podia, hetzij om participatie in bouwprojecten mogelijk te maken, hetzij om de uitwisseling van perspectieven mogelijk te maken. Het eerste type podium stelt het publiek in staat om actief betrokken te zijn bij het proces van stedelijke en architectonische ontwikkeling en bij de toekomst van zijn eigen leefomgeving. De architect als facilitator gebruikt specifieke methoden om het publiek te laten kennismaken met de kernvragen van projecten, of om het te helpen de kwaliteiten en mogelijkheden van hun eigen buurt te begrijpen. Er worden nieuwe technieken ontwikkeld om het publiek te helpen toegang te krijgen tot en inzicht te verwerven in de ambities van bepaalde projecten. Het tweede type podium faciliteert de uitwisseling van ideeën en is bedoeld om discussies over bepaalde onderwerpen op gang te brengen. Deze platforms nodigen verschillende deelnemers uit om bij te dragen, bijvoorbeeld aan een tijdschrift, zoals in het geval van Ruth Riviera Marín, of letterlijk, tijdens een rondetafelgesprek, zoals in het geval van Gae Aulenti, die haar woonkamer in een *salon* veranderde. Zulke podia worden vaak, maar niet altijd, opgezet vanwege een gevoel van urgentie, omdat men de noodzaak tot verandering erkent, en hebben als doel de reikwijdte van plannings- en ontwerp praktijken te vergroten.

4. The Architect as Facilitator

The facilitator's position is based on the recognition of the plurality of the public. It not only recognises the plurality of perspectives inhabited by participants in the public sphere, but also seeks to engage with the deep and lived expertise found in the public itself. The facilitator creates platforms either to enable participation or to enable the exchange of perspectives. The first type of facilitating platform enables the public to be actively involved in the process of urban and architectural development and the future of their own environment. The architect-facilitator uses specific methods to introduce the public to the core issues of the project or to help people understand the specific qualities and potentials of their own neighbourhood. New techniques are being developed to help the public access and understand the ambition of particular projects. The second form of facilitating platforms aims to support the exchange of ideas and to initiate discourses on specific topics. These platforms invite different participants to contribute, for example to a magazine, as in the case of Ruth Riviera Marín, or literally around the table, as in the case of Gae Aulenti, who transformed her living room into a *salon*. The platforms are often, but not only, initiated due to a sense of urgency, a recognition of the need for change, and aim to broaden the scope of planning and design practices.

4. De architect als facilitator

Lin Huiyin

Elsbeth Ronner

Lin Huiyin (1904-1955) groeide op in Hangzhou. Als telg uit een bevoorrechte familie kon ze echter in Amerika studeren. Als eerste vrouwelijke student Fine Arts aan de University of Pennsylvania wist ze een voet tussen de deur te krijgen bij de tot dan toe voor vrouwen gesloten opleiding architectuur. Ze volgde architectuuronderwijs en was achtereenvolgens assistent bij de architectuurafdeling en docent architectonisch ontwerp. Bij terugkomst in China in 1928 richtte ze de architectuurafdeling op van de Northeastern University in Shenyang. Ook schreef ze, samen met haar man Liang Sicheng, het boek *A Pictorial History of Chinese Architecture*, op basis van het veldwerk waarbij ze



Lin Huiyin

Elsbeth Ronner

Lin Huiyin (1904-1955) was brought up in Hangzhou. As a member of a privileged family, she was able to study in America. She became the first woman to study fine arts at the University of Pennsylvania and managed to get her foot in the door of the architecture programme, which had previously been closed to women. She took classes in architecture and was successively an assistant in the architecture department and a lecturer in architectural design. On her return to China in 1928, she founded the Department of Architecture at Northeastern University in Shenyang. With her husband, Liang Sicheng, she also

traditionele Chinese architectuur documenteerde. Niet alleen was ze opgeleid als architect, ze was ook een dichter en schrijver van korte verhalen en stukken voor theater. Deze talenten bracht ze samen in de bijeenkomsten die ze wekelijks organiseerde in haar huis in Beijing. In haar *madam's salon* ontving ze Chinese en westerse gasten: filosofen, schrijvers, journalisten, economen, enzovoort. In haar werk, ook op politieke posities, probeerde ze Chinese traditionele en moderne waarden met elkaar te verbinden.

Meer lezen:

- Lian Ssu-ch'eng, met Wilma Fairbank (red., voorwoord), *A Pictorial History of Chinese Architecture: A Study of the Development of Its Structural System and the Evolution of Its Types* (Cambridge, MA: MIT Press, 1984)
- Wilma Fairbank, *Liang and Lin: Partners in Exploring China's Architectural Past* (Philadelphia: University of Pennsylvania Press, 1994)

< Lin Huiyin with her husband Liang Sicheng at the Temple of Heaven, Beijing, n.d./ Lin Huiyin met haar man Liang Sicheng bij de Temple of Heaven, Beijing, z.d.

> Carmen Portinho, n.d., location unknown/ z.d., locatie onbekend

4. The Architect as Facilitator

Carmen Portinho

Hans Teerds

wrote *A Pictorial History of Chinese Architecture*, which documented traditional Chinese architecture based on field research. As well as being a trained architect, she was also a poet and writer of short stories and plays. She brought these talents together in the weekly gatherings she organised in her Beijing home. Her 'Madam's Salon' welcomed Chinese and Western guests: philosophers, writers, journalists, economists and so on. In her work, including political positions, she tried to combine traditional Chinese values with modern ones.

Further Reading

- Lian Ssu-ch'eng, met Wima Fairbank (ed., foreword), *A Pictorial History of Chinese Architecture: A Study of the Development of Its Structural System and the Evolution of Its Types* (Cambridge MA: MIT Press, 1984)
- Wilma Fairbank, *Liang and Lin: Partners in Exploring China's Architectural Past* (Philadelphia: University of Pennsylvania Press, 1994)

Carmen Portinho (1903-2001) was een Braziliaanse stedenbouwkundige en ingenieur die een belangrijke rol speelde in de artistieke en architectonische cultuur in Brazilië. Ze was een van de oprichters van de Braziliaanse Vereniging van Architecten en Ingenieurs. Ze gaf bovendien in 1963 leiding aan de bouw van het Museum voor Moderne Kunst in Rio de Janeiro, een ontwerp van de hand van haar man Affonso Eduardo Reidy. Nadat het gebouw was opgeleverd, werd ze directeur van het museum en gebruikte het als platform om kunst- en architectuurtentoonstellingen te organiseren, die als nationale en internationale springplank dienden voor Braziliaanse kunstenaars en architecten als Ivan Serpa, Arthur Luiz Piza, Oscar Niemeyer and Jorge Moreira. Portinho verdedigde bovendien vrouwenrechten in Brazilië. Niet alleen moedigde ze (andere) vrouwen aan om in het veld van de bouw, architectuur en stedenbouw te participeren, als publieke opdrachtgever voor woningbouw had ze ook oog voor de ruimtelijke en sociale opzet van woningen en woongebou-

Carmen Portinho

Hans Teerds

Carmen Portinho (1903-2001) was a Brazilian urban planner and civil engineer, who played an important role in the development of artistic and architectural culture in Brazil. She was a founding member of the Brazilian Association of Architects and Engineers, but also oversaw the construction of the Museum of Modern Art in Rio de Janeiro in 1963, which was designed by her husband Affonso Eduardo Reidy. After completion, she took on the role of director of the museum, and used it as a platform for organising art and architecture exhibitions, promoting important Brazilian artists and architects like Ivan Serpa, Arthur Luiz Piza, Oscar Niemeyer and Jorge Moreira both nationally and internationally. Portinho was also a champion of women's rights in Brazil. Not only did she encourage (other) women to enter the professions of engineering, architecture and urban design, but as a public housing commissioner, she also had an eye for the spatial and social arrangement



4. De architect als facilitator

wen, en de invloed daarvan op het leven van de vrouwelijke bewoners. Geïnspireerd door Le Corbusier's gebouw-complexen introduceerde ze het concept 'Populaire Woningbouw' in Brazilië. Een goed voorbeeld daarvan was het Pedregulho-complex, dat eveneens werd ontworpen door haar man. Het concept omvatte sociale voorzieningen zoals kinderdagverblijven, kleuterscholen, professionele schoonmaakdiensten en een collectieve wasserij, waardoor de vrouwelijke bewoners hun tijd aan andere zaken konden besteden dan het huishouden en het zorgen voor de kinderen.

Meer lezen:

- Carmen Portinho, *Por toda a minha vida* (Rio de Janeiro: EDUERJ, 1999)
- Silvana Rubino, 'A Capital before Brasilia: The Modern City of Carmen Portinho', in: Helena Seražin, Caterina Franchini en Emilia Garda (red.), *Women's Creativity since the Modern Movement (1918-2018): Toward a New Perception and Reception* (Ljubljana: ZRC Publishing House, 2018)

of building complexes and their impact on the lives of female residents. Inspired by Le Corbusier's complexes, she introduced the concept of 'Popular Housing' in Brazil, exemplified by the Pedregulho complex, which was also designed by her husband. Portinho's concept of Popular Housing included social services such as crèches, kindergartens, professional cleaning services and collective laundry systems, which allowed female residents to devote their time to matters other than housekeeping and caring for their children.

Further Reading

- Carmen Portinho, *Por toda a minha vida* (Rio de Janeiro: EDUERJ, 1999)
- Silvana Rubino, 'A Capital before Brasilia: The Modern City of Carmen Portinho', in: Helena Seražin, Caterina Franchini and Emilia Garda (eds.), *Women's Creativity since the Modern Movement (1918-2018): Toward a New Perception and Reception* (Ljubljana: ZRC Publishing House, 2018)

Atelier de Recherche et d'Action Urbaines

Hans Teerds

Atelier de Recherche et d'Action Urbaines (ARAU) is een associatie die in 1969 is opgericht in Brussel door architect en stedenbouwkundige Maurice Culot, theoloog Jacques Van der Biest, socioloog René Schoonbrodt en jurist Philippe De Keyser. Het doel van de associatie was allereerst om het 'recht op de stad' voor allen te garanderen. Ze schreven niet alleen over hun ontevredenheid over de functionele, modernistische en kapitalistische ontwikkeling van Brussel, maar probeerden ook het publiek erbij te betrekken, bijvoorbeeld door het werk van studenten te presenteren als een serie alternatieve voorstellen voor de Brusselse plannenmakerij. Deze alternatieve projecten van het Atelier kregen meer en meer een populaire, historiserende architectuurtaal die de aandacht trok van het publiek, waarmee ze niet alleen een openbaar debat over de toekomst van de stad startten, maar er ook voor zorgden dat een behoorlijk aantal projecten niet werd uitgevoerd. Om het publiek nog sterker te betrekken bij de toekomstplannen voor de eigen omgeving, zette het Atelier ook andere middelen in. Het organiseerde bijeenkomsten en workshops, en begon daarnaast met het aanbieden van stadswandelingen, waarbij de bij het atelier betrokken mensen hun expertise konden inzetten als stadsgids. Deze activiteiten hadden een duidelijk pedagogisch doel: de stad begrijpen is de stad verdedigen, stelde het Atelier.

Meer lezen:

- Isabel Doucet, 'Aesthetics between Provocation and Production: Counter-Projects', in: Tom Avermaete, Christophe Van Gerrewey en Véronique Patteeuw (red.), *Action and Reaction in Architecture*, OASE 91 (2016)
- Isabel Doucet (met Maurice Culot), '1968 and Beyond: The Urban Struggle on Trial?', in: Moritz Ege en Johannes Moser (red.), *Urban Ethics: Conflicts over the Good and Proper Life in Cities* (Londen: Routledge, 2020)

4. The Architect as Facilitator

Atelier de Recherche et d'Action Urbaines

Hans Teerds

Atelier de Recherche et d'Action Urbaines (ARAU) is an association that was founded in Brussels in 1969 by architect and urban planner Maurice Culot, theologian Jacques Van der Biest, sociologist René Schoonbrodt and jurist Philippe de

Walter Segal

Hans Teerds

De bekende doe-het-zelf houtskelet-bouwmethode van Walter Segal (1907-1985), de 'Segal Methode', was bedoeld om eenvoudig genoeg te zijn voor mensen om hun eigen huis te bouwen. Hij ontwikkelde het systeem oorspronkelijk voor zichzelf en zijn gezin, als tijdelijk onderkomen in de tuin van zijn huis in Londen. Vanwege de tijdelijkheid moest het systeem zowel goedkoop zijn als licht, en bovendien eenvoudig in

Keyser. The first aim of the association was to ensure 'the right to the city' for all. Dissatisfied by the development on the functional, capitalist and modernist development of Brussels, they not only made their critique public through their writings, but also aimed to engage the public through the use of student work as a series of counterprojects to the plans of the city. The counterprojects developed by the atelier, which gradually turned to a populist historicist architectural language, gained public attention, initiated discourses on the future of the city and prevented planned projects from being implemented. To invite inhabitants to actively engage with their own environment, the Atelier moreover developed other means and events like conferences, workshops and guided tours. These activities aimed to educate the public – to understand the city is to defend the city, the Atelier argued.

Further Reading:

- Isabel Doucet, 'Aesthetics between Provocation and Production: Counter-Projects', in: Tom Avermaete, Christophe Van Gerrewey, and Véronique Patteeuw (eds.), *Action and Reaction in Architecture*, OASE 91 (2016)
- Isabel Doucet (with Maurice Culot), '1968 and Beyond: The Urban Struggle on Trial?', in: Moritz Ege and Johannes Moser (eds.), *Urban Ethics: Conflicts over the Good and Proper Life in Cities* (London: Routledge, 2020)



Atelier de Recherche et d'Actions Urbaines, brochure Bruxelles vu par ses habitants, 1982

4. De architect als facilitator

elkaar te zetten en ook weer uit elkaar te halen. Segal koos voor een houtconstructie, zodat hij gebruik kon maken van standaard gereedschap als een hamer, zaag en schaaft. Tijdens de bouw realiseerde Segal zich hoezeer het systeem ook bruikbaar was voor anderen met de ambitie een eigen huis te maken. Hij ontwikkelde het systeem zo dat het eenvoudig was in de verwerking en weinig onderhoud vergde. Stabiliteit werd geleverd door de geometrie van de constructie, zodat ook de fundering minimaal kon worden gehouden. In de jaren 1970 kreeg Segal de kans om zijn methode in te zetten op een aantal locaties in Lewisham, Londen, die te klein waren om commercieel ontwikkeld te worden, en dus beschikbaar werden gesteld aan een aantal zelfbouwers. Segal voorzag elke zelfbouwer van een set tekeningen van de basisprincipes, een basisplattegrond en doorsnede, voorbeeldberekeningen en bouwstructies, en zorgde er daarmee voor dat de toekomstige bewoners volledig zelf aan de slag konden.

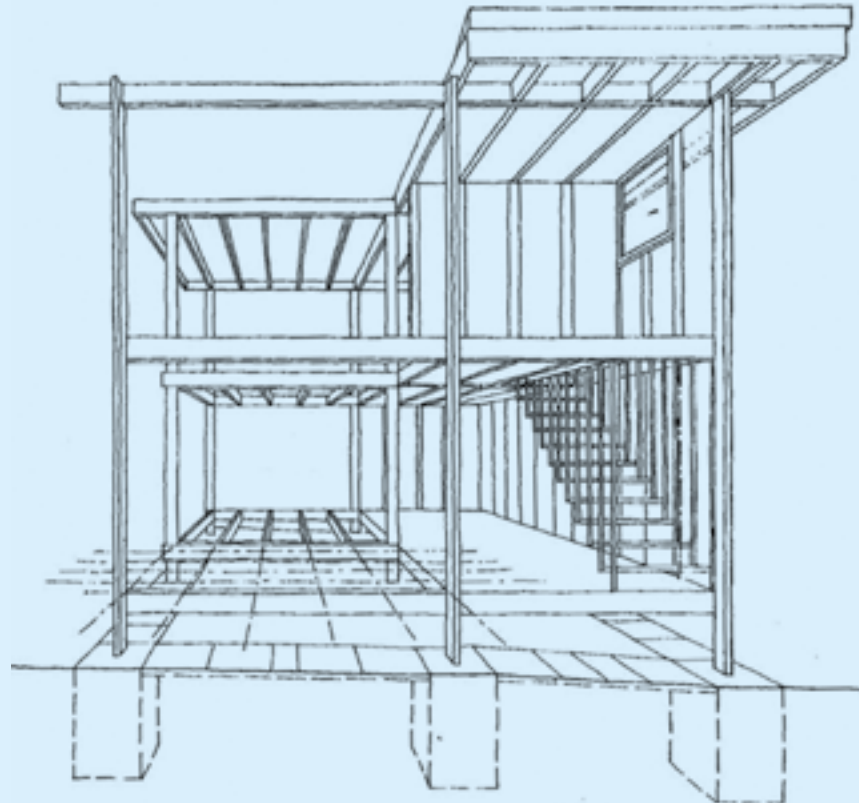
Walter Segal

Hans Teerds

Walter Segal's (1907-1985) well-known do-it-yourself timber-frame construction method, the 'Segal Method', was devised to be simple enough for people to build their own homes. He originally developed the system for himself and his family, to create a temporary shelter in the garden of his London home. Because of the temporary nature of the structure, the components had to be cheap, lightweight and easy to assemble and disassemble. Segal chose wood for the construction, so that he could use standard tools such as a hammer, saw and planer. During the construction, Segal realised how useful the system would be for others who wanted to build their own homes. He developed a system that was easy to work with and required little maintenance. The geometry of the structure provided the neces-

Meer lezen:

- Walter Segal, *Home and Environment* (Londen: Leonard Hill, 1948)
- Alice Grahame en John McKean, *Walter Segal, Self Built Architect* (Londen: Lund Humphries, 2021)



Drawing of the 'Segal Method' / Tekening van de 'Segal methode'

4. The Architect as Facilitator

sary stability, which meant that the foundation could be kept to a minimum. In the 1970s, Segal had the opportunity to apply his method to a number of sites in Lewisham, London, which were too small to be developed commercially and were therefore made available to a number of self-builders. Segal provided each self-builder with a set of drawings of the basic principles, a basic floor plan and cross section, sample calculations and building instructions, making it easy for the future residents to work entirely on their own.

Further Reading:

- Walter Segal, *Home and Environment* (London: Leonard Hill, 1948)
- Alice Grahame and John McKean, *Walter Segal, Self Built Architect* (London: Lund Humphries, 2021)