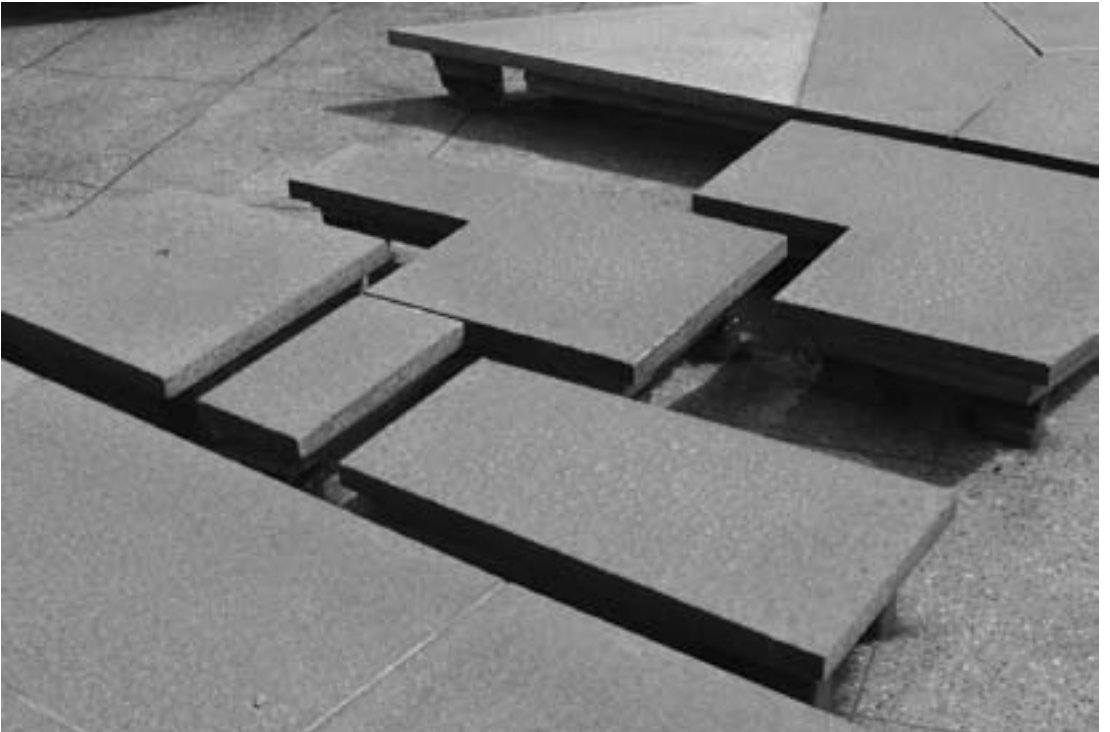


Pavement, Delft,  
Netherlands, 2008



Tokio / Tokyo,  
Japan, 2006



# OVER BESTRATING EN ANDERE OPENBARE 'GRONDSCHAPPEN'

<sup>1</sup>  
M. de Certeau, *The  
Practice of Everyday  
Life*, Berkeley/Londen  
1984, p. 201.

Grond als drager voor stedelijke  
verkenningen en ontwerpprocessen

Ana Luz

*Deze plek lijkt oppervlakkig gezien een collage. In  
werkelijkheid is hij in zijn diepte alomtegenwoordig.<sup>1</sup>*

OASE#77

INTO THE OPEN

91

# ON PAVEMENTS AND OTHER PUBLIC GRONDSCAPES

<sup>1</sup>  
M. de Certeau, *The  
Practice of Everyday  
Life* (Berkeley/London:  
University of California  
Press, 1984), 201.

Ground as Canvas for and Process  
of Urban Exploration in Design  
Processes

Ana Luz

*This place, on its surface, seems to be a collage.  
In reality, in its depth it is ubiquitous.<sup>1</sup>*

## EEN HERINTERPRETATIE VAN DE PLATHEID VAN STEDELIJKE

OPPERVLAKKEN Dit essay ‘kijkt omlaag’. Het vestigt de aandacht op de onderbelichte rol die de concrete grond onder onze voeten speelt en verkent zo de horizontale laag van onze hedendaagse publieke ruimtes. Ondanks haar belangrijke rol in de waarneming van onze stedelijke omgeving is er weinig geschreven over het onderwerp bestrating, sowieso over het stedelijk ‘grondschap’, behalve als functioneel of decoratief landschapselement. Contextuele overwegingen als identiteit, culturele processen en narratieve eigenschappen worden zelden vermeld, net zo min als de mogelijkheid betekenis aan een plek mee te geven via vorm en oppervlak van de grond van die plek.

In dit stuk wil ik de diepte verkennen van onze publieke gronden als stedelijke oppervlakken met een maximaal raakvlak en maximale intensiteit.<sup>2</sup> Zo’n verkenning begint in het literaire domein van E.A. Abbotts romance *Flatland*.<sup>3</sup> Naar de platte wereld van Abbotts personages wordt herhaaldelijk verwezen in de beschrijving van architectonische en stedenbouwkundige studies over de hedendaagse ‘oppervlakkigheid’ van onze publieke ruimte, de zogenaamde leegte of afvlakking van het plaatsbesef.<sup>4</sup> Gaan we echter verder naar het tweede deel van Abbotts verhaal, dan nemen de intrigerende dimensionale mogelijkheden van het horizontale vlak de lezer mee naar de driedimensionale mysteries van *Spaceland* en andere werelden van ‘ding-heid’. Ook Alex Wall heeft gewezen op het uitgestrekte en omvattende grondvlak van de stad. Volgens Wall is stedelijke grond: het domein waar het publiek zich het oppervlak van de stad zelf toe-eigent en aanpast; een podium waarop toekomstige gebeurtenissen zich kunnen ontvouwen; en een cultureel instrument voor het ontwikkelen van nieuwe vormen van maatschappelijk leven.<sup>5</sup> Zo is ook mijn stelling dat de maakprocessen van stedelijke oppervlakken en plaveisel nauw verstrengeld zijn met de eraan verwante kennisprocessen – dat wil zeggen, bij de opbouw van betekenis, plaatsbesef, openbaarheid en identiteit.

Als primair fysiek platform voor voortbeweging en ruimtelijke waarneming is bestrating een integraal onderdeel van elk stedelijk weefsel, letterlijk het tussenweefsel van onze stedelijke netwerken. Voor een herinterpretatie van onze stedelijke oppervlakken stel ik aangaande de relatie tussen mens en omgeving twee uitgangspunten voor: ten eerste dat bestrating het verbindende element is, ofwel de tussenlaag, tussen lichaam en (stedelijk) landschap; en ten tweede dat het (functioneert en) onbewust wordt ervaren als een constructie aan de hand waarvan de mens zijn stedelijke verkenningen in de publieke sfeer in kaart brengt. Deze tweevoudige rol voor het geplaveide stedelijke oppervlak, ‘verbinden en in kaart brengen’, volgt in zekere zin de zojuist vermelde stelling van Wall.

Enerzijds zou ik, via de tactiek van de *toe-eigening*, waarin het lopen over en verkennen van de stedelijke grond een van de meest directe vormen is van bezetting, van het ‘claimen’ van het stedelijk domein, zelfs willen stellen dat telkens als we over een drempel stappen – ‘de straat aflopen’, voeten op de grond, een tred over het plaveisel – dit een vorm is van wonen, ervaren, léven in de publieke ruimte. Puttend uit Duitse filosofische concepten van de ‘horizonstructuur’ als constituerend element van de ervaring, zouden we in de horizontale laag onder onze voeten bijna een opzettelijke verwijzing kunnen zien naar potentiële bewustzijnsprocessen

2

Hier volg ik Alicia Imperiales redenering over de relatie tussen diepte en oppervlak. A. Imperiale, *New Flatness. Surface Tension in Digital Architecture*, Bazel/Boston/Berlijn 2000, p. 5-6.

3

E.A. Abbott, *Flatland. A Romance of Many Dimensions*, New York/Londen 1998 (1884).

4

Zie bijvoorbeeld: L. Sheppard en M. White, ‘Flatscape: Exurbanism and Infrastructural Landscape’, *306090 Regarding Public Space 9* (2005), p. 126-137.

5

A. Wall, ‘Programming the urban surface’, in: J. Corner (red.), *Recovering Landscape. Essays in Contemporary Landscape Architecture*, New York 1999, p. 232-249.

en een intuïtief gevoel van (in) de wereld (zijn).<sup>6</sup> Zo wordt in onze dagelijkse wandelingen een onzichtbaar pad van bestaan en ervaring uitgezet en geconstrueerd, en het geplaveide grondlandschap is waar we onze verborgen sporen achterlaten.

Anderzijds maakt het elke dag lopen over dezelfde bestrating waar anderen ook al op en overheen hebben gelopen, een tactiek van *collectiviteit* zichtbaar. Met andere woorden, het is ook op te vatten als het gezamenlijk delen van een stukje stad en het construeren van het publieke terrein, het achterlaten van een gemeenschappelijk spoor van collectieve ‘grondschapen’. In feite brengen beide wijzen van bezetting via onze voetafdrukken mij tot de overweging dat de grond iets kan zijn om als het ware steeds weer op te tekenen. Het ontwerp van plaveisel kan dienen als een afdruk van een loopgebaar, het spoor van een voetganger op het stedelijke domein. In dit essay wordt dan ook gesteld dat de geplaveide grond onder onze voeten als cultureel construct te beschouwen is als een *canvas*: een drager voor en een proces van stedelijke verkenning in de maak- en kennisprocessen van plekken.

**GROND ALS DRAGER VOOR STEDELIJKE VERKENNING** De grond onder ons is een van de sleutelementen van onze verticaliteit, letterlijk dat waar de zwaartekracht ons naartoe trekt en ons pad voor ruimtelijke processen zoals lopen, trekken en verkennen. In zijn recente werk *The Ground's Hidden Surface* oppert Kenaar dat de concrete grond onder onze voeten hoogst relevant is voor het onderzoek van de kloof tussen het lichaam en het zien.<sup>7</sup> Verwijzend naar Merleau-Ponty's toestand van

6 De filosofische kritiek van het dualisme van lichaam en geest in het werk van Edmund Husserl, Hans-Georg Gadamer en Maurice Merleau-Ponty vormt een essentiële bron van informatie over het verschijnsel horizon in de vorming van ervaringen.

7 H. Kenaar, 'The Ground's Hidden Surface', *Wolkenkuckucksheim: International Journal of Architectural Theory* 12 (2007).

**RE-READING THE FLATNESS OF URBAN SURFACES** This written piece ‘looks down’. By calling attention to the arguably unnoticed role played by the concrete ground underneath our feet, it explores the horizontal layer of our contemporary public spaces. In spite of its significant role in the perception of our urban settings, little has been written on the subject of pavement, or for that matter on the *urban groundscape*, except as a functional or decorative landscape element. Contextual considerations such as narrative, identity and cultural processes, or the possibility of adding meaning to a place through its ground's form and surface, are rarely mentioned.

In this piece, I intend to explore the depth of our public flat grounds as urban surfaces of maximum interface and intensity.<sup>2</sup> An exploration of this kind starts within the literary realms of E.A. Abbott's romance *Flatland*.<sup>3</sup> The planar world of Abbott's characters is recurrently used to describe architectural and urban studies on the contemporary ‘flatness’ of our public space, the so-called emptiness or flat-

tening of the experience of place.<sup>4</sup> However, as one continues to the second part of Abbott's tale, the intriguing dimensional possibilities of the horizontal plane take the reader to the three-dimensional mysteries of *Spaceland* and other worlds of objecthood. Likewise, Alex Wall has pointed at the extensive and inclusive ground-plane of the city. Wall states that urban ground is: where the public appropriates and modifies the very surface of the city; a stage for the unfolding of future events; and a cultural agent for evolving new forms of social life.<sup>5</sup> Similarly, I argue that the processes of making urban surfaces and pavements are closely intertwined with their related processes of knowing – for instance in the construction of meaning, of sense of place, publicness and identity.

As the primary physical platform for locomotion and spatial perception, pavements are an integral part of every urban fabric, literally the interstitial tissues of our cities' networks. In re-reading our urban surfaces, I suggest two starting points regarding the human-environment relationship: firstly, pave-

2 I here follow Alicia Imperiales argument on the relationship between depth and surface. A. Imperiales, *New flatness: Surface Tension in Digital Architecture* (Basel/Boston/Berlin: Birkhauser, 2000), 5-6.

3 E.A. Abbott, *Flatland: A Romance of Many Dimensions* (New York/London: Penguin Books, 1884/1998).

4 See for instance: L. Sheppard and M. White, 'Flatspace: Exurbanism and Infrastructural Landscape', *306090 Regarding Public Space*, 9 (2005), 126-137.

5 A. Wall, 'Programming the urban surface' in: J. Corner (ed.), *Recovering Landscape: Essays in Contemporary Landscape Architecture* (New York: Princeton Architectural Press, 1999), 232-249.

belichaming stelt hij dat juist de verborgen locatie van de grond dankzij de niet-frontale kijkrichting onze waarneming van de wereld opent.<sup>8</sup> Via de lichamelijke beweging is de grond met zowel de visuele als de ruimtelijke waarneming verbonden. Terwijl de kijkende voetganger direct en lichame-lijk met de grond is verbonden, begint de vloer te materialiseren, niet als een stil beeld vóór ons maar als een groot, verder uit te breiden *canvas* onder ons, waarop beweging en loop-choreografieën kunnen worden getekend.

Dit filosofisch 'losbreken' uit het verticale vlak van imaginaire projectie houdt wel enig verband met Rosalind Krauss' lezingen over 'horizontaliteit' en Tim Ingolds oproep tot een 'cultuur van en op de grond'.<sup>9</sup> Reagerend op de zogenaamde grondloosheid van de moderne samenleving, waar men-tale, visuele en haptische waarnemingen voorrang krijgen boven de aanra-king door de voetganger, pleit Ingold tegen de opvatting van het oppervlak van het landschap als een palimpsest waarin de culturele vorm wordt geschreven. In plaats daarvan stelt hij dat oppervlakken worden getrans-formeerd *in* de wereld en niet *door* de wereld. Dit betekent dat de vormen van het landschap, zoals terreinen, paden, texturen, contouren, reliëfs en platte vlakken, seizoensverschuivingen en materialiteit, al geïntegreerd zijn in het lichamelijke vermogen van mensen zich in hun omgeving te bewe-gen, zich ervan bewust te worden en erop te reageren. Voor Ingold onthult het fenomeen van voetafdrukken en andere afdrukken op de grond op een onderzoekende, 'Sherlock-Holmes-achtige' manier de voetgangersactivi-teiten die het grondlandschap eronder tekenen, terwijl zij er, tegelijkertijd, de invloed van ondergaan.

<sup>6</sup> The philosophical cri-tique of the body-mind dualism in the works of Edmund Husserl, Hans-Georg Gadamer and Maurice Merleau-Ponty offers some key readings on the phe-nomenon of the hori-zon in the constitution of experience.

ments are *the* connecting points or interstitial layers between body and urban landscape; and secondly, they (function and) are experienced as subliminal mapping constructions in people's urban explorations of the public sphere. This two-fold role of 'connecting-mapping' for the paved urban surface pursues in some way Wall's aforementioned proposition.

On the one hand, through the tactics of *appropriation*, in which the act of walking and/or exploring the urban ground is one of the most immediate modes of occupation, of 'claiming' the urban realm. I would even argue that when we step out of any threshold – walking 'down the street', feet on the ground, striding over the pavement – that is a mode of inhabiting, experiencing and living in the public space. Drawing on German philosophical concepts of the 'horizon' structure as constitute of experience, the horizontal layer underneath our feet is almost an intentional reference to potential processes of consciousness and the intuitive sense of being in the world.<sup>6</sup> Arguably, in our everyday walking instances an invisible path of existence and experiences is

delineated and constructed, and the paved groundscape is where we leave our hidden traces.

On the other hand, walking down the same pavements everyday, which others have also / already been walking upon and across, reveals a tactic of *collectiveness*. In other words, it translates into an act of sharing a piece of the urban realm and constructing the public ground, leaving a communal trace of collective 'scapes'. In fact, both modes of occupation through our *footprints* lead me to consider that the ground can be something to draw upon, on and forth. The design of a pavement can act as an imprint of a walking gesture, a pedestrian trace on the urban fabric. Therefore, this essay dis-cusses that as a cultural construct the paved ground beneath our feet can be considered as both a *canvas for* and a *process of urban explora-tion* in the processes of place making-knowing.

**GROUND AS CANVAS FOR URBAN EXPLORATION** The groundscape beneath us is one of the key ele-ments of our verticality, literally

<sup>8</sup> Kenaan stelt: 'hoewel hij de blik kruist, is de vloer iets dat zich nooit recht tegenover – nooit direct vóór – de kijker bevindt. Zijn verschijningsvorm is nooit frontaal, omdat de kijker nooit parallel aan en apart van de vloer staat, maar er altijd al op neergezet is.' Ibid.

<sup>9</sup> T. Ingold, 'Culture on the Ground. The World Perceived Through the Feet', *Journal of Material Culture* 9 (2004), p. 3, 315-240.



OASE#77

INTO THE OPEN

95

our gravitational support and path for spatial processes (walking, wayfaring, and exploring). In his recent work, *The ground's hidden surface*, Kenaan<sup>7</sup> suggests that the concrete ground under our feet is most relevant in investigating the chasm between body and vision. By exploring Merleau-Ponty's condition of embodiment, he argues that it is precisely the hidden location of the ground, in its non-frontal way of seeing, that opens up our perception of the world.<sup>8</sup> The ground is connected to both visual and spatial perception through embodied movement. As the pedestrian viewer is connected to the ground directly and bodily, the floor starts to materialise, not as a still picture in front but as a large, expandable canvas beneath, on which movement and walking choreographies can be drawn.

This philosophical 'break away' from the vertical plane of imaginary projection somewhat relates to Rosalind Krauss's readings on 'horizontality' and Tim Ingold's call for a 'culture from and on the ground'.<sup>9</sup> By responding to the so-called groundlessness of modern

society, where mental, visual and haptic perceptions take command over pedestrian touch, Ingold argues against the conception of the landscape surface as palimpsest for the inscription of cultural form; and suggests instead that surfaces are transformed *in* the world not of the world. This means that the forms of landscape (terrains, paths, textures, contours, relieves and flatness, seasonal nuances, materiality, and so forth) are already incorporated in people's embodied capacity of movement, awareness and response to and for the environments. For Ingold, the phenomenon of footprints and other impressions on the ground reveal, in an inquisitive 'Sherlockian' way, the pedestrian activities that both mark and are influenced by the groundscape underneath.

**GROUND AS PROCESS OF URBAN EXPLORATION** The enquiry 'on pavements and other public groundscapes' entails two new positions. First, the role of the ground and paving design practices within the dynamic crossings between street furniture design, landscape

<sup>7</sup> H. Kenaan, 'Ground's Hidden Surface', *Wolkenkuckucksheim: International Journal of Architectural Theory*, 12 (2007).

<sup>8</sup> Kenaan states: 'while intersecting with the gaze, the floor is that which never fully faces – is never in front of – the viewer. Its form of appearance is never frontal, since the viewer never stands parallel to and separate from the floor, but is always already implanted in it.' *Ibid.*

<sup>9</sup> T. Ingold, 'Culture on the Ground: The World Perceived through the Feet', *Journal of Material Culture*, 9 (2004) 3, 315-340.

GROND ALS EEN PROCES VAN STEDELIJKE VERKENNING Het onderzoek 'over bestrating en andere publieke grondschattingen' brengt twee nieuwe gezichtspunten met zich mee. Ten eerste dat van de rol van de grond en het bestratingsontwerp binnen de dynamische wisselwerkingen tussen het ontwerp van straatmeubilair, landschaparchitectuur, openbare kunst, architectuur en stedenbouwkundige studies. Ten tweede dat van de mogelijkheid bestrating te beschouwen als drager van betekenis en mogelijk ook als prikkel tot het construeren van betekenis. Via de verkenning van zijn visuele, ruimtelijke en perceptuele eigenschappen wordt het plaveisel de belichaming van plaatsbesef.

In teksten die relevant zijn voor het ontwerpen van bestrating overheerst momenteel een uitgesproken pragmatische toon: de functies, beperkingen en materialiteit van plaveisel vormen de basis voor verscheidene bestratingsprogramma's.<sup>10</sup> Om het wat holistischer en positiever te benaderen stel ik niet een verzameling functies voor, maar een kader van acht thema's en connotaties die een indicatie geven van de potentiële rollen van bestrating binnen onze stedelijke publieke sfeer.

Als ik bestrating bekijk als *een element op menselijke maat in grote ruimtes*, citeer ik David Spencer: 'het patroon van lijnen en geometrische vormen en de veranderingen van kleur en textuur leveren een schaal op waartegen de voetganger zijn eigen lichaam en beweging afmeet'.<sup>11</sup> Sommige auteurs stellen dat publieke ruimte in de hedendaagse stad vaak zo is doorgesloten in schaal dat ongemak en versplintering het gevolg zijn, en dat patronen op het grondoppervlak de uitgestrektheid en proporties van een ruimte perceptueel kunnen veranderen.<sup>12</sup>

<sup>10</sup> A. Pinder and A. Pinder, *Beazley's Design and Detail of the Space between Buildings* (London: Taylor & Francis, 1990), 3-4.

<sup>11</sup> D. K. Specter, *Urban Spaces* (New York: New York Graphic Society Ltd., 1974), 31.

<sup>12</sup> K. Williams, *Italian Pavements: Patterns in Space* (Houston: Anchorage Press, 1997); and also, K. Williams, 'Environmental Patterns: Paving Designs by Tess Jaray', *Nexus Network Journal*, 2 (2000), 87-92.

<sup>13</sup> See for example: C. Cooper Marcus and C. Francis, *People Places: Design Guidelines for Urban Open Space* (New York: Wiley, 1991); C. Moughtin, T. Oc and S. Tiesdell, *Urban Design: Ornament Decoration* (Oxford: Architectural Press, 1995); C. Moughtin, *Urban Design: Street and Square* (Oxford: Architectural Press, 1999).

architecture, public art, architecture and urban studies. Second, the possibility of considering pavements as vehicles for conveying meaning and/or acting as a prompt to construct meaning; as embodiments of sense of place through the exploration of their visual, spatial and perceptual qualities.

In texts relevant to paving design practices<sup>10</sup> the current overall tone is decidedly pragmatic: pavement's functions, limitations, and materiality are the basis for several paving schemes. On a more holistic and positive note, I suggest not a set of functions, but instead a framework of eight themes and connotations, which point towards pavements' potential roles within our urban public sphere.

When considering pavements as *human-scale elements in large spaces*, I quote David Specter: 'the pattern of lines and geometric shapes, and the changes of colour as well as of texture, provides a scale against which the pedestrian measures his own body and movement.'<sup>11</sup> Some authors argue that contemporary public urban space is often over-scaled to the point of

psychological discomfort and fragmentation, and that ground plane patterns can perceptually change the expanse and proportions of a space.<sup>12</sup>

Actually, when considering pavement as a mapping notation or as a cue to movement, the directionality and scale of a paving form and pattern sometimes does influence route and pace. In many cases, directional patterns or the material qualities of different textures can (un)intentionally send the message to move on, rather than encouraging a person to stay and pause for a while. In very complex urban spaces, it is useful to identify pedestrian 'desire lines'. In order to be interpreted as a cue, pavement form does not need to be particularly eye-catching or obvious.<sup>13</sup> In fact, the visual effect of a ground pattern may be exaggerated by the motion and flows across it, as usually pavements organise and 'frame movement and activity on the ground surface'.<sup>14</sup>

Pavements are considered as *stimuli of multiple senses*: 'a carefully constructed floorscape can also be a work of art that increases

<sup>10</sup> A. Pinder and A. Pinder, *Beazley's Design and Detail of the Space between Buildings*, London 1990, p. 3-4.

<sup>11</sup> D.K. Spencer, *Urban Spaces*, New York 1974, p. 31.

<sup>12</sup> K. Williams, *Italian Pavements. Patterns in Space*, Houston 1997; en ook K. Williams, 'Environmental Patterns: Paving Designs by Tess Jaray', *Nexus Network Journal* 2 (2000), p. 87-92.

Als men bestrating beschouwt als een cartografische notatie of een *hint tot beweging*, dan kunnen de richting en de schaal van een bepaalde vorm of bepaald patroon van plaveisel soms daadwerkelijk iemands route en tempo beïnvloeden. In veel gevallen kunnen patronen met een bepaalde richting of met de materiële eigenschappen van verschillende texturen (on)opzettelijk de boodschap afgeven om door te lopen, of iemand juist oproepen om even te blijven staan. In zeer complexe stedelijke ruimtes vallen gewoonlijk ‘wenslijnen’ van voetgangers te onderscheiden. Om als een hint te kunnen worden geïnterpreteerd, hoeft de vorm van plaveisel niet per se erg opvallend of voor de hand liggend te zijn.<sup>13</sup> Het visuele effect van een grondpatroon kan ook sterker worden aangezet door de beweging en de stromen die eroverheen gaan, want bestrating organiseert en ‘omkadert beweging en activiteit op grondniveau’.<sup>14</sup>

Bestrating wordt beschouwd als een *prikkel voor meerdere zintuigen*: ‘een zorgvuldig geconstrueerd vloerlandschap kan ook een kunstwerk zijn dat het plezier van de voetganger vergroot en hem het lopen sterker doet ervaren... het effect is, net als in een Zentuin, dat de aandacht wordt geconcentreerd op het huidige moment, op de directe zintuiglijke ervaring, het gevoel van het plaveisel onder de voeten, de veranderende materialen, het visuele patroon. Deze intensivering van iemands bewustzijn van “being (t)here” [er/hier zijn] in een prettige omgeving versterkt zijn gevoel van welbehagen.’<sup>15</sup> Bestrating is misschien wel ons enige fysieke en meest directe lichamelijke contact met een stedelijke ruimte, en de materialiteit en configuraties van het plaveisel kunnen invloed hebben op het geluid en de echo’s van voetstappen te midden van andere stedelijke geluiden; op de

the pedestrian’s enjoyment and awareness of the experience of walking . . . the effect, as in a Zen garden, is to focus attention on the present moment, the immediate sensory experience, the feel of the paving underfoot, the changing materials, the visual pattern. This intensification of one’s awareness of “being (t)here” in a pleasing environment intensifies one’s sense of well-being.’<sup>15</sup> Pavement may be our only physical and most direct embodied contact with an urban space, as its materiality and configurations may affect the sounds and echoes footsteps make within other urban noises; the pressure and (un)conscious decisions for this or that rhythm; the experience of texture and scale through our stride; the expansion of spatial and visual directions; and so on and so forth.

Furthermore, pavement may also act as a *vehicle of meaning*. Whether or not we are conscious of how we respond to an environment, we are constantly filtering the sensory input we receive from it, translating it into information and constructing meaning. Subtle

cues in a paving design can provide functional information such as hazards or boundaries, differences in programmes of use, and domains of private or public thresholds.

Williams describes subconscious ‘tracking along pavement lines and shadows’ as an absent-minded pleasure.<sup>16</sup> Certainly, pavement patterns are one possible way of visually and mentally organising spatial information and processing it.<sup>17</sup>

When we consider certain *pavement patterns’ design explorations*, personal experience tells us that they can also give our minds an opportunity for other autotelic experiences. Research shows that, whereas smaller-scale patterns are particularly pleasing, large-scale and monotonous patterns are quickly filtered out and dismissed as redundant information.<sup>18</sup> Gombrich encourages the design of surface patterns to be balanced ‘between [the] extremes of confusion and monotony; the [first] will send the “break-spotter” spinning, the other will perhaps cause it to switch off’.<sup>19</sup>

Nevertheless, spatial configurations in pavement are not the most ubiquitous role, as temporality also

13  
Zie bijvoorbeeld: C. Cooper Marcus en C. Francis, *People Places. Design Guidelines for Urban Open Space*, New York 1991; C. Moughtin, T. Oc en S. Tiesdell, *Urban Design. Ornament Decoration*, Oxford 1995; C. Moughtin, *Urban Design. Street and Square*, Oxford 1999.

14  
N. Kirkwood, *Art of Landscape Detail. Fundamentals, Practices and Case Studies*, New York 1999, p. 26.

15  
S.H. Crowhurst Lennard en H.L. Lennard, *Livable Cities Observed. A Source Book of Images and Ideas for City Officials Community Leaders Architects Planners and All Others Committed*, Carmel, CA 1995, p. 38.

14  
N. Kirkwood, *Art of Landscape Detail: Fundamentals, Practices and Case Studies* (New York: John Wiley & Sons, 1999), 26.

15  
S.H. Crowhurst Lennard en H.L. Lennard, *Livable Cities Observed: A Source Book of Images and Ideas for City Officials Community Leaders Architects Planners and All Other Committed* (Carmel, California: Gondolier Press, 1995), 38.

16  
Williams, *Italian Pavements*, op. cit. (note 12) and Williams, ‘Environmental Patterns’, op. cit. (note 12).

17  
See for instance: N.A. Salingaros, ‘Architecture, Patterns, and Mathematics’, *Nexus Network Journal*, 1 (1999) 2, 75-85; N.A. Salingaros, ‘Urban Space and its Information Field’, *Journal of Urban Design*, 4 (1999), 29-49; and, N.A. Salingaros, ‘Hierarchical Cooperation in Architecture, and the



druk en (on)bewuste keuzes voor het ene of het andere ritme; op de ervaring van textuur en schaal via onze pas, op de ruimtelijke en visuele richtingen die zich uitbreiden, enzovoort.

Daarnaast kan bestrating ook fungeren als een *drager van betekenis*. Of we ons nu wel of niet bewust zijn hoe we op een omgeving reageren, we filteren voortdurend de zintuiglijke input die we eruit ontvangen. We vertalen die in informatie en construeren betekenis. Subtiële hints in een bestratingsontwerp kunnen functionele informatie geven voor bijvoorbeeld risico's of grenzen, verschillen in gebruiksprogramma's, en drempels tussen particuliere of publieke domeinen. Williams beschrijft het onbewust 'volgen van de lijnen en schaduwen in het plaveisel' als een verstrooid genoeg. <sup>16</sup> En inderdaad, plaveiselpatronen zijn een mogelijke manier om ruimtelijke informatie visueel en mentaal te organiseren en verwerken. <sup>17</sup>

Als we bepaalde *ontwerponderzoeken van plaveiselpatronen* bekijken, blijkt dat ze onze geest ook de gelegenheid kunnen geven tot andere ervaringen die geen doel hebben buiten zichzelf. Onderzoek wijst uit dat kleinschaliger patronen erg aangenaam zijn, maar grootschalige en eentonige patronen snel weggefilterd worden en als overbodige informatie worden verworpen. <sup>18</sup> Gombrich pleit ervoor bij het ontwerpen van oppervlaktepatronen een balans te zoeken 'tussen [de] uitersten van verwarring en eentonigheid; de [eerste] zal de "break spotter" [speurder naar onregelmatigheden] dol maken, de andere zal hem misschien juist op non-actief zetten'. <sup>19</sup>

Desondanks zijn het niet uitsluitend ruimtelijke configuraties van bestrating die een rol spelen, ook het tijdselement is van belang. Als men bestra-

16  
Williams, op. cit.  
(noot 12).

17  
Zie bijvoorbeeld: N.A. Salingaros, 'Architecture, Patterns and Mathematics', *Nexus Network Journal* 1 (1999), p. 2, 75-85; N.A. Salingaros, 'Hierarchical Cooperation in Architecture, and the mathematical necessity for ornament', *Journal of Urban Design* 17 (2000), p. 221-235; en ook J. Hale, *The Old Way of Seeing*, Boston 1994.

18  
Zie ook: C. Alexander, *The Nature of Order, Book One. The Phenomenon of Life*, Berkeley 2002.

19  
E.H. Gombrich, *The Sense of Order. A Study in the Psychology of Decorative Art*, Ithaca 1979, p. 126.

mathematical necessity for ornament', *Journal of Urban Design*, 17 (2000), 221-235; and also, J. Hale, *The Old Way of Seeing* (Boston: Houghton Mifflin Company, 1994).

18  
See also, C. Alexander, *The Nature of Order, Book One: The Phenomenon of Life* (Berkeley: Centre for Environmental Structure, 2002).

19  
E.H. Gombrich, *The Sense of Order A Study in the Psychology of Decorative Art* (Ithaca: Cornell University Press, 1979), 126.

20  
Crowhurst Lennard and Lennard, *Livable Cities Observed*, op. cit. (note 15), 38.

21  
G. Cullen, *The Concise Townscape* (Oxford: Architectural Press 1961), 128.

22  
See for instance: C. Moughtin, *Urban Design: Street and Square* (Oxford:

plays an important part. When considering pavement as a permanent landscape feature, this quality of permanence and material condition of durability can be reassuring in a changing environment. As a place's architecture and programmes of use change over time, the constancy of its pavement can offer a feeling of stability, especially if it has a patina that shows the signs of age, use, and long-term preservation as in the worn-down footsteps of a stone staircase. It may reflect the importance of a particular public space to the people who use it, as Crowhurst Lennard writes: 'a carefully detailed floorscape also expresses the values of the community who invest care and skill in the seemingly mundane floor of the city'. <sup>20</sup>

Moreover, the pavement can be an expression of the earth beneath it, as it can be experienced as 'a thin veneer of durable material covering the most powerful and natural element in the urban scene: the earth's undulation'. <sup>21</sup> Using materials that relate to local resources and soil types reinforces the perception of pavement as a natural surface, as

do patterns that accentuate any slope, fold or changes in elevation in a ground plane. Cullen advocates that one of the most powerful agents for unifying and joining the townscape and its urban forms is the 'floor'.

As an integrating element, pavement can enhance buildings individually and as a group, by defining the positive space surrounding and between them. <sup>22</sup> Cullen continues: 'buildings, rich in texture and colour, stand on the floor. If the floor is a smooth and flat expanse of greyish tarmac, then the buildings will remain separate because the floor fails to intrigue the eye in the same way that the buildings do.' <sup>23</sup>

In an urban setting, the complete material, visual and perceptual extent of a pavement scheme gives it an important role, that of connection. This quality of correlation, I argue, translates the ground and its paving form/surface as a linking element between the four dimensions of our cultural landscape: body, architectural volumes, the urban fabric, and contextual scapes. When exploring this condition of connectivity between so many

ting beschouwt *als permanent kenmerk van het landschap*, dan kunnen die permanentie en duurzaamheid geruuststellend werken in een veranderende omgeving. Waar de architectuur en gebruiksprogramma's van een plek door de tijd heen veranderen, kan de permanentie van het plaveisel een gevoel van stabiliteit geven, vooral als het een patina heeft dat de sporen vertoont van ouderdom, gebruik en behoud op lange termijn, zoals bij de uitgesleten treden van een stenen trap. Dat kan de gebruikers van een bepaalde publieke ruimte wijzen op het belang ervan, zoals Crowhurst Lennard schrijft: 'een zorgvuldig gedetailleerd vloerlandschap drukt ook de waarden uit van de gemeenschap die zorg en deskundigheid investeert in de schijnbaar banale vloer van de stad'.<sup>20</sup>

Bovendien kan bestrating de *uitdrukking zijn van de aarde eronder*: ze kan immers ervaren worden als een 'dun laagje vernis van duurzaam materiaal dat het krachtigste en meest natuurlijke element in de stedelijke omgeving bedekt: de golvingen van de aarde'.<sup>21</sup> Het gebruik van materialen die verwijzen naar plaatselijke grondstoffen en grondsoorten versterkt de perceptie van plaveisel als een natuurlijk oppervlak, zoals ook patronen die een helling, plooi of hoogteverschil in het grondvlak van een plek accentueren dat doen. Cullen verdedigt de stelling dat de 'vloer' een van de krachtigste instrumenten is om het stadslandschap te verenigen en te verbinden met zijn stedelijke vormen.

Als *integreerend element* kan bestrating gebouwen afzonderlijk en als groep versterken door de positieve ruimte eromheen en ertussen te definiëren.<sup>22</sup> Cullen vervolgt: 'gebouwen, rijk in textuur en kleur, staan op de vloer. Als de vloer een gladde en vlakke uitgestrektheid van grijs asphalt is,

20  
Crowhurst Lennard en Lennard, op. cit. (noot 15), 38.

21  
G. Cullen, *The Concise Townscape*, Oxford 1961, p. 128.

22  
Zie bijvoorbeeld: C. Moughtin, *Urban Design. Street and Square*, Oxford 1999; en ook: Y. Ashihara, *Exterior Design for Architecture*, New York 1970.

worlds of objecthood, Abbott's romance of many dimensions comes back to mind. From the ground up, and back again, the groundscape is waiting to be appropriated.

**EVERYDAY PRIVATENESS OF PUBLIC GROUNDS** It is central to this essay that pavement can facilitate the connections between the parts of the built environment and the person inhabiting it, between the private sense of being and the public sense of place – or more extraordinarily, vice-versa. I propose a more grounded approach to embodied movement and pedestrian engagement, and thus to the discussion of what is public in the design of place making-knowing. Arguably, my exploration on and of the ground leads me to dynamic relations of both public and private experiences. Usually, the notions of public and private are explained in a binary logic of oppositions.<sup>24</sup> Nevertheless, I argue that when considering the urban groundscape beneath our feet, our public walkways are in fact universal, intelligible and consumable before they are even used, and at the same time

unique and private when appropriated through walking and exploring. To talk about the publicness of the paved surface is to accept that the urban surface is both mobile and static, dispersed and concentrated, empty and full, indeterminate and functional, information and opinion, medium and message, unstably balanced and necessary stable. As with the intriguing condition of flatness to objecthood, it is this tense dialectic that grants pavements a strangely familiar private publicness. And this leads me to invite you to look down: the ground's hidden surface is your canvas, waiting to be appropriated and explored.

Architectural Press, 1999); and also, Y. Ashihara, *Exterior Design for Architecture* (New York: Van Nostrand Reinhold, 1970).

23  
Cullen, *The Concise Townscape*, op. cit. (note 21), 53.

24  
F. Soriano, 'Hyperminimal articles', *El Croquis* 119 (2004) (Work Systems), 6.

zullen de gebouwen van elkaar gescheiden blijven omdat de vloer het oog niet evenzeer weet te fascineren als de gebouwen'.<sup>23</sup>

Een bestratingsprogramma heeft in een stedelijke omgeving dankzij zijn volledige materiële, visuele en perceptuele reikwijdte een belangrijke rol, die van *verbinding*. Ik zou willen stellen dat deze eigenschap van correlatie de grond en het plaveisel tot een verbindend element maakt tussen de vier dimensies van ons culturele landschap: lichaam, architectonische volumes, het stedelijk weefsel, en contextuele 'schappen'. Als ik me bezighoud met deze connectiviteit tussen zo veel werelden van 'ding-heid', schiet Abbotts romance van vele dimensies me weer te binnen. Vanaf de grond omhoog, en weer terug, wacht het 'grondlandschap' op toe-eigening door de mens.

ALLEDAAGSE PRIVACY VAN PUBLIEKE GRONDEN... In dit essay staat het gegeven centraal dat bestrating verbindingen mogelijk maakt tussen de gebouwde omgeving en de persoon die erin woont, tussen het private zijnsbesef en publieke plaatsbesef – of, in meer uitzonderlijke gevallen, vice versa. Ik stel een meer 'geaarde' benadering voor van lichamelijke beweging en voetgangersbetrokkenheid, en daarmee van de discussie over wat publiek is in het ontwerpproces van het maken en kennen van plaatsen. Mijn verkenning op en over de grond leidt me onmiskenbaar tot dynamische relaties tussen zowel publieke als privé-ervaringen. Meestal worden de noties publiek en privé uitgelegd aan de hand van een binaire logica van tegenstellingen.<sup>24</sup> Ik wil echter stellen dat als we rekening houden met het stedelijke grondlandschap onder onze voeten, onze publieke trottoirs in feite universeel zijn, begrijpbaar en consumeerbaar al voor ze worden gebruikt, en tegelijkertijd uniek en privé als men ze zich door middel van lopen en verkennen toe-eigent. Spreken over de publiekheid van het geplaveide oppervlak houdt in dat men accepteert dat het stedelijke oppervlak zowel mobiel is als statisch, zowel verspreid als geconcentreerd, leeg als vol, onbepaald als functioneel, tegelijkertijd informatie en opinie, medium en boodschap, in onstabiel evenwicht en noodzakelijkerwijs stabiel. Net als bij het intrigerende contrast tussen een vlak en een object is het deze gespannen dialectiek die (mijn) plaveisel een merkwaardig vertrouwde private publiekheid verleent. Vandaar dat ik u uitnodig omlaag te kijken: het verborgen oppervlak van de grond is uw *canvas* dat ligt te wachten om toegeëigend en verkend te worden.

Vertaling: *Bookmakers, Auke van den Berg*

23  
Cullen, op. cit.  
(noot 21), p. 53.

24  
F. Soriano,  
'Hyperminimal  
articles', *El Croquis*  
119 (2004),  
(Worksystems),  
p. 6



OASE#77

INTO THE OPEN

101