

BETWEEN THE TOURIST STRIP AND THE GRAND HOTEL

A Documentary Interpretation of Legorreta's Camino Real Hotel at Ixtapa

*'The origin of architecture is not the primitive hut, but the marking of ground, to establish a cosmic order around the surrounding chaos of nature.'*¹

Vittorio Gregotti

Sited between sea and sierra, Ricardo Legorreta's twelve-story Camino Real Hotel in Ixtapa rises out of the tropical wilderness to merge architecture and landscape.² Deriving its form from the naturally mountainous topography, the hotel cascades down to the beach, accommodating all required programmes of a world-class resort, to establish a new architectural typology that cannot be simply distinguished as either figure or ground. Much like the image that can be seen as either two faces or a vase, the Camino Real Hotel's formal character is not easily definable. Completed in 1982 as the final instalment of

a trilogy commissioned by the Camino Real Hotels corporation – founded by the Banco Nacional de México and a group of other investors in 1960 – it cleverly plays with its natural environment to reposition the human consciousness against the horizon. Legorreta breaks down the normative hotel typology: the hotel is no longer planned around a double-loaded corridor.

Three Variations on a Theme

Legorreta first experiments with reconfiguring the conventional hotel at his Camino Real in Mexico City, completed in 1968, where he organises the programme around a series of courtyards and gardens.³ first and foremost, this allows the architect to begin incorporating nature into the hotel, while drawing

¹ This quotation is excerpted from a talk Gregotti gave at the Architectural League of New York in October 1982. Portions of this address were published in *Section A 1*, no. 1, February 1983.

² Currently called 'Las Brisas Ixtapa', the hotel is owned and operated by 'Brisas Hotels and Resorts'. Ironically, when Legorreta was commissioned to build the hotel, he was asked by the client to design a hotel to rival the famous Las Brisas resort in Acapulco. For an account of

¹ Dit citaat is afkomstig uit een rede die Gregotti in oktober 1982 uitsprak voor de Architectural League van New York. Gedeelten hiervan werden gepubliceerd in *Section A 1*, nr. 1, februari 1983.

² Onder de naam Las Brisas Ixtapa is het hotel tegenwoordig in handen van de keten Brisas Hotels and Resorts. Ironisch genoeg kreeg Legorreta van zijn toenmalige opdrachtgever het verzoek een hotel te ontwerpen dat moest concurreren met het beroemde Las Brisas Resort in Acapulco.

Camino Real, Ixtapa, 1981



TUSSEN DE TOERISTISCHE STRIP EN HET GRAND HOTEL

Een documentatie van Legorreta's Camino Real Hotel in Ixtapa

'De oorsprong van architectuur is niet de primitieve hut, maar de markering van een stuk grond om zo een kosmische ordening aan te brengen in de omringende chaos van de natuur.' Vittorio Gregotti

Ricardo Legorreta's twaalf verdiepingen hoge Camino Real Hotel in Ixtapa rijst op uit de tropische wildernis en laat, in de strook tussen de zee en de bergen, architectuur en landschap in elkaar overvloeien.² Het hotel ontleent zijn vorm aan het geaccidenteerde landschap en volgt de contouren van de helling omlaag naar het strand. Het herbergt alle programmaonderdelen die van een topklassehotel mogen worden verwacht en vormt een nieuwe architectonische typologie die op het eerste gezicht zowel vorm als restvorm is. De vorm van het Camino Real Hotel is niet gemakkelijk te definiëren, ongeveer zoals bij een beeld waarin men twee gezichten kan zien, maar ook een vaas. Het werd in 1982 voltooid als laatste in een trilogie van hotels die Legorreta ontwierp in opdracht van de Camino Real Hotels Corporation, in 1960 opgericht door de Banco Nacional de México en een groep andere investeerders. Het is een scherpzinnig spel met de natuurlijke omgeving, dat de menselijke figuur op een andere manier ten opzichte van de horizon plaatst. Legorreta breekt welbewust met de traditionele normatieve typologie van een hotel dat is georganiseerd als een gang met aan weerszijden hotelkamers.

Drie variaties op een thema

In zijn ontwerp voor het Camino Real Hotel in Mexico City experimenteerde Legorreta voor het eerst met een her-schikking van de conventionele hotelementen. Bij dit hotel, dat in 1968 werd voltooid, rangschikte hij de programmaonderdelen rond een reeks binnenhoven en tuinen.³ Het eerste en belangrijkste doel hiervan was de natuur een plaats te geven in het hotel,

waarbij hij zich baseerde op traditionele Mexicaanse bouwstijlen. De privé-ruimtes, zoals de hotelkamers voor de gasten, zijn strikt gescheiden van de voorzieningen met een meer openbaar karakter, zoals de lobby of het restaurant, zodat een directer ruimtelijk verband ontstaat tussen interieur en exterieur. Private en publieke zones zijn gepland rond eigen afzonderlijke binnenhoven en alle hotelkamers kijken uit op hun eigen patio. Zoals Legorreta zelf al aangaf, betekende de rangschikking van de hotelkamers en publieke ruimtes in rechthoeken nog niet dat de monotonie van de hotelgang met aan één zijde deuren werd doorbroken.⁴ Om dit te compenseren ontwierp hij zeer royaal bemeten corridors die de elders vaak banale hotelgang een verfijnd en menselijk karakter moesten geven.

Met zijn tweede hotelontwerp voor de Camino Real-keten, dat in 1975 in Cancún werd gerealiseerd, week Legorreta al verder van de traditionele hoteltypologie af. Bij het rangschikken van de programmaonderdelen verlegde hij het accent van de plattegrond naar de doorsnede. Het hotel is opgedeeld in twee afzonderlijke secties gescheiden door een landschappelijk atrium. Het ene deel is een overhellende vorm die uitkijkt op de kunstmatig aangelegde lagune, het andere een strakke rechthoekige vorm die parallel loopt aan de oceaan.⁵ Door de gestapelde hotelkamers te richten naar de topografie van de lagune en het strand, liet hij het landschap de indeling mede bepalen. In het hotel worden het natuurlijke en het kunstmatige landschap samengevoegd, zodat ze als één geïntegreerd geheel worden beleefd.

In zijn ontwerp voor het hotel in Ixtapa borduurde Legorreta voort op het thema van de twee eerdere hotels en liet hij het onderscheid tussen architectuur en landschap nog verder vervagen. De hotelkamers zijn gerangschikt langs de hoofdassen en volgen de contouren van de helling. De plattegrond van het hotel is gebaseerd op een cartesisch assenstelsel dat op het landschap is geprojecteerd. Dit raamwerk past zich aan het landschap

upon a vernacular typology. All private spaces, like the guest rooms, are separated from more public amenities – such as the lobby and restaurant – to create a more direct spatial relationship between interior and exterior. Private and public zones are planned around their own individual courtyards with guest rooms overlooking their own patio area. As Legorreta himself notes, arranging the guest rooms and public functions into quadrangles does not eliminate the monotony of the single-loaded corridor.⁴ To compensate for this, he designs generously proportioned passageways that turn the banalities of the hallway into a sublime and humane atmosphere.

With his second construction for the chain in Cancún, which was finished in 1975, Legorreta re-imagines the hotel type a step further. In this instance, the architect shifts to organising the programme in section rather than plan. The hotel is divided into two entities separated by a landscaped atrium. One, an inclined figural volume facing the man-made lagoon; and another, a pure, rectilinear volume aligned to the ocean.⁵ By offsetting and stacking the guest rooms – siting them according to the topographical disposition of lagoon and beach – he allows the landscape to intermingle with the hotel programme. The natural and synthetic landscapes become integral to the hotel's spatial experience.

Finally, at the hotel in Ixtapa, Legorreta expands on these two projects by blurring the distinction between architecture and landscape at the hotel in Ixtapa. Oriented along the cardinal axes, the hotel's rooms are arranged to follow the contours of the sloping site. In plan, the hotel consists of a Cartesian geometric system that has been projected onto the landscape. Adjusting to the terrain, this framework shifts, shearing the building into western and eastern portions. The former retains its orthogonality, while the latter pushes backward following the landscape – truncating according to the modularity of the guest rooms. Turning convention on its head, guests enter the hotel's main public spaces from the top with guest rooms gravitating toward the coastline. Each room is organised in a tripartite configuration: an enclosed sleeping quarter, a veranda and a balcony. The varying degrees of enclosure in

the guest rooms make it possible for different climatic environments to be achieved. The hotel's design takes advantage of the region's climate by allowing the public spaces to be naturally cross-ventilated with only the sleeping areas and lavatories mechanically cooled. The stacking of the rooms enables the terrace floor of one form the veranda roof of the room below. Access to the guest-room floors by conventional vertical circulation – elevators and staircases – is effectively eliminated, as distribution follows hillside topography by means of terraces.

Individuation within the Tourist Crowd

The sectional organisation employed at the Camino Real in Ixtapa affords, and creates individual experience, while permitting large-scale development. The megastructure's positioning leaves the surrounding territory unspoiled.

Legorreta's designs an ever-changing relationship between human and horizon. Intricate patterns of stairways, winding paths and elevators disorient guests, causing them to move between the indigenous and the man-made – seamlessly moving between landscape and building. Stairs situated in the partly camouflaged node where the hotel bifurcates, lead to an elevator tower – soaring out of the vegetation – that provides direct access to the beach. The elevator isolates and detaches the guest temporarily from other guests and the surrounding landscape. Each individual is suspended in relative privacy before entering the collectivity of the beach. It is no longer necessary to circumnavigate the hotel; one immediately confronts the ocean. A spatial sequence is created: the guest gradually moves from the more communal amenities of the terminal-like top level to the individualised spaces of the guest quarters and back to the mass experience of the beach. The continuous movement between collective and personal spaces and between natural and synthetic landscapes sensitively retains the individual's autonomy within the larger resort community.

this, see: Wayne Attoe (ed.), *The Architecture of Ricardo Legorreta*, Austin 1990, p. 151.

3 Louise Noelle, *Ricardo Legorreta, tradición y modernidad*, México 1989, p. 29.

4 Attoe op. cit. note 2, p. 31.

5 When the narrow strip of land, surrounding the lagoon, became the site for the development of Cancún, more developable land was created by a vast landfill operation. Before the lagoon infiltrated the strip of land in irregular ways: it is this 'authentic' situation that Legorreta artificially recreated. (See: Attoe op. cit. note 2, p. 108).

6 Manuel Rodríguez Woog, 'La planeación turística en México: Reflexiones y perspectivas', *Estudios y Perspectivas en Turismo*, 2 (1993) no. 1, p. 31.

7 The hotel was demolished in 2003 to make way for a more luxurious resort complex.

8 'Legend has it that this most underrated Mexican resort was christened – and at the same time disparaged – by a scout of Hernán Cortés. In 1522, shortly after conquering the Aztecs, Cortés sent one of his captains, a man named Juan Alvarez Chico, on an expedition to the Pacific coast. Chico found a serene little bay, a haven of white sand and calm water, that the Aztecs knew as Zihuatlán, or "Place

Zie voor een verslag hiervan: Wayne Attoe (red.), *The Architecture of Ricardo Legorreta*, Austin 1990, p. 151.

3 Louise Noelle, *Ricardo Legorreta, tradición y modernidad*, Mexico 1989, p. 29.

4 Attoe op. cit. noot 2, p. 31.

5 Toen de smalle strook land om de lagune werd gekozen als locatie voor de ontwikkeling van Cancún, werd het plangebied uitgebreid door grote stukken land droog te leggen. Vóór die tijd kende de strook een grillige vorm met veel insnijdingen: deze 'authentieke' situatie probeerde Legorreta op kunstmatige wijze te 'herstellen'. (Zie: Attoe op. cit. noot 2, p. 108).

6 Manuel Rodríguez Woog, 'La planeación turística en México: Reflexiones y perspectivas', *Estudios y Perspectivas en Turismo*, 2 (1993) nr. 1, p. 31.

7 Dit hotel werd in 2003 gesloopt om plaats te maken voor een nieuw, veel luxer hotelcomplex.

8 'Volgens de legende werd deze meest onderschatte Mexicaanse toeristenlocatie gedoopt – en tegelijkertijd ook in diskrediet gebracht – door een verkenner van Hernán Cortés. In 1522 zond Cortés, vlak na zijn overwinning op de Azteken, een van zijn kapiteins, een man die Juan Alvarez Chico heette, uit op een expeditie naar de westkust. Chico vond een verstilde kleine baai, een

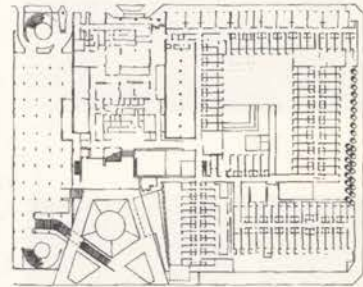
aan en verschuift, waardoor het gebouw wordt verdeeld in een westelijk en een oostelijk deel. Het westelijke deel behoudt zijn rechthoekige vorm, terwijl het oostelijke deel, dat uit modulair geordende hotelkamers bestaat, zich naar het landschap voegt en verder naar achteren ligt. De conventionele indeling is op zijn kop gezet; de belangrijkste publieke ruimten bevinden zich bovenin, met daaronder de hotelkamers, die met het landschap mee tot aan de kustlijn beneden doorlopen. Elke kamer bestaat uit drie gedeelten: een omsloten slaapgedeelte, een veranda en een balkon. De variatie in de mate van beslotenheid in de hotelkamers maakt het mogelijk verschillende klimaatomgevingen te creëren. Het hotelontwerp maakt gebruik van de plaatselijke klimaatomstandigheden en natuurlijke ventilatie in de openbare ruimtes; slechts de slaapgedeelten en de badkamers worden mechanisch gekoeld. De kamers zijn zo op elkaar gestapeld dat de terrasvloer van de ene kamer dienst doet als verandadak voor de kamer eronder. De conventionele verticale verkeerssystemen, met liften en trappenhuizen die toegang bieden tot de verschillende verdiepingen, zijn hier niet

te vinden, aangezien de verkeersstromen via terrassen de helling volgen.

Individualisering binnen de massa

Dankzij de indeling in de doorsnede zoals die in het Camino Real in Ixtapa is toegepast, wordt hier ondanks de grootschaligheid van het complex een individuele beleving mogelijk gemaakt en gestimuleerd. Door de wijze waarop deze megastructuur in het omringende landschap is geplaatst, blijft dit relatief onaangestast.

In Legorreta's ontwerpen verandert de relatie tussen mens en horizon voortdurend. Complexe patronen van trappen, kronkelende padjes en liften werken desoriënterend op de hotelgasten. Deze switchen voortdurend heen en weer tussen de inheemse natuur en het door de mens gemaakte, via naadloze overgangen van landschap naar gebouw en omgekeerd. Vanaf het gedeeltelijk gecamoufleerde knooppunt waar het hotel zich vertakt, leiden trappen naar een uit de omringende vegetatie oprijzende liftschacht die rechtstreeks toegang biedt tot het strand. De lift isoleert de hotelgast tijdelijk van de andere gasten en het omringende landschap. Elk individu



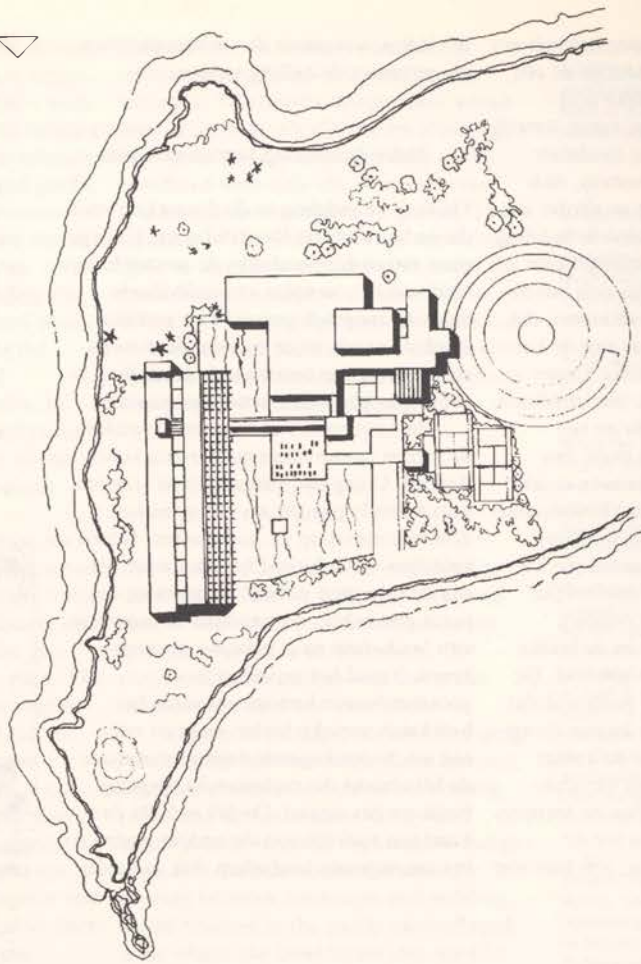
Camino Real, Mexico City, floorplan / plattegrond, 1968



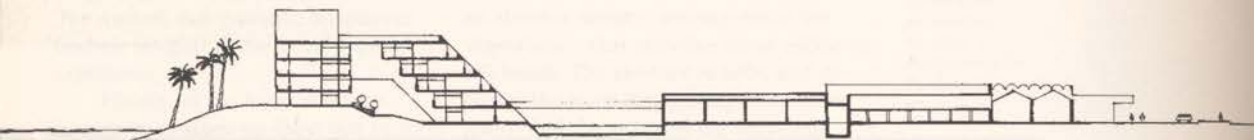
Camino Real, Mexico City, residential court / woonhof



Camino Real, Mexico City, corridor / gang



Camino Real, Cancun, section / doorsnede



Camino Real, Cancun, 1975



Camino Real, Cancun, pool and landscape / zwembad en landschap

bevindt zich een kort moment in relatieve privacy alvorens zich in het strandgewoel te storten. Het is niet langer nodig het hele hotel te doorkruisen of er omheen te lopen; de hotelgast staat meteen oog in oog met de oceaan. Via een opeenvolging van ruimtes belandt hij geleidelijk vanuit de terminachtige bovenste verdieping (waar zich de gemeenschappelijke voorzieningen bevinden) in de geïndividualiseerde ruimtes van de gastenverblijven, om vervolgens op het strand weer in een collectief gebied terecht te komen. De voortdurende overgangen van collectief naar privé en van natuurlijke naar kunstmatige landschappen stimuleert op subtiel wijze het gevoel van autonomie van het individu binnen de grote hotelgemeenschap.

De communicatie over en weer tussen individu en massa is ook een belangrijk thema in Las Fuentes, het zwembadcomplex van het hotel. Vanaf het hotel worden de gasten met wagentjes vervoerd naar een landschapsinterventie die bestaat uit aquaducten, watertrappen, vijvers, baden en fontein. In plaats van een conventionele zwembadzone met één enkel ruimtelijk element waaromheen de badgasten zich verzamelen, ontwierp Legorreta een heel stelsel van elementen waar op allerlei niveaus mogelijkheden ontstaan voor interactie met de wateromgeving en tussen de gasten onderling.

Territoriale context en verbindingen

Het Camino Real Hotel in Ixtapa is het resultaat van een grootschalig en ambitieus nationaal project van de Mexicaanse overheid, gericht op het stimuleren van de economische groei door te investeren in het toerisme. Vanaf het begin van de jaren zestig kent Mexico een langlopend programma om locaties te ontwikkelen, te verstedelijken en om te vormen tot toeristenbestemmingen, onder auspiciën van de Fondo Nacional de Fomento Al Turismo (FONATUR), het nationale fonds voor de ontwikkeling van het toerisme.⁶ Het toerisme werd destijds gezien als een essentiële economische component die moest bijdragen aan de modernisering en vooruitgang van het land.

FONATUR ontwikkelde eerst een masterplan om Ixtapa om te vormen tot een modern rustoord. Als eerste werd in 1972 Hotel Aristos voltooid.⁷ Ixtapa was een voormalige kokosnootplantage die moest dienen als tweelingstad voor het pre-Columbiaanse vissersdorpje Zihuatanejo, dat slechts zes kilometer verderop ligt.⁸ Stringente ontwerp- en zoneringsvoorschriften zorgden er in combinatie met de natuurlijke topografie voor dat Ixtapa niet werd volgebouwd, zodat ook nu nog vijftig procent van het grondgebied uit ongerepte natuur bestaat. De maximale afmetingen van hotels, bedrijfsgebouwen en wooncomplexen waren en zijn ook nu nog gebaseerd op het totale grondoppervlak. De hotelzone van Ixtapa ligt ingebed tussen Playa del Palmar en de heuvels van de Sierra Madre en beperkt zich tot een drie kilometer lange strook langs het strand van de Stille Oceaan.

Ixtapa en Zihuatanejo worden als reisbestemming vaak in één adem genoemd, een dualiteit die wordt geïllustreerd door de dubbele naam van de internationale luchthaven.⁹ Ixtapa is een toeristenoord pur sang, met alle moderne voorzieningen die het massatoerisme eist, zoals semi-privé-stranden, golfbanen, jachthavens en dure internationale hotels. Zihuatanejo daarentegen is een typisch Mexicaans dorp dat zijn intieme, authentieke karakter heeft behouden. Als slonzig en verwaarloosd vissersdorpje met onverharde straten was Zihuatanejo vóór de bouw van Ixtapa vrijwel onbekend.

In tegenstelling tot andere nieuw ontwikkelde toeristenoornden, zoals Cancún, bleef Ixtapa een toevluchtsoord buiten de gebaande paden – een paradijs voor escapisten. Hedendaagse ontwikkelmodellen zijn vaak gebaseerd op het voorbeeld van Cancún, een sterk verstedelijkte agglomeratie met hotels, stranden en andere toeristenvoorzieningen in een ononderbroken strook langs de zee. In Ixtapa is die verstedelijking veel meer geïndividualiseerd. Hotels als het Camino Real zijn bijvoorbeeld zodanig naast elkaar langs de kust gebouwd dat een reeks microkosmos ontstaat die ieder een eigen karakter en belevingswereld vertegenwoordigen.¹⁰

De opkomst van zowel Cancún als Ixtapa hangt onmiskenbaar samen met het tijdperk van het straalvliegtuig en de aanleg van grote internationale luchthavens die van alle moderne gemakken zijn voorzien. De korte reistijd vanuit de grote Amerikaanse steden en het



[Arcs 1600]



[Les Menuires, Le Brélin]



[Arcs 1800]



[Arcs 1800]



[Avoriaz]

The interaction between individual and crowd is also challenged at 'Las Fuentes', the hotel's swimming complex. From the hotel, guests are shuttled down the beach in carts to this landscape intervention consisting of aqueducts, water stairs, ponds, pools, and fountains. Instead of a conventional pool area where guests congregate around one feature in space, Legoretta has designed a system where guests can interact with the water environment and each other at varying scales.

Territorial Contexts and Connections

The Camino Real in Ixtapa is the progeny of a vast and ambitious national project by the Mexican government, designed to stimulate economic growth based on tourism capital. Beginning in the early 1960s, under the auspices of FONATUR (*Fondo Nacional de Fomento Al Turismo*) or the national trust for tourism development, Mexico embarked on a long-term initiative to develop and urbanise sites into tourist destinations.⁶ Tourism was seen at the time as a vital economic component to the country's modernisation and progress.

FONATUR began implementing a master plan to turn Ixtapa into a modern retreat with the completion of its first hotel, Hotel Aristos, in 1972.⁷ A former coconut plantation, Ixtapa was created as a companion city to the pre-Columbian fishing village of Zihuatanejo located a mere four miles away.⁸ Stringent design guidelines and zoning codes, coupled with the natural topography, restricted the overdevelopment of Ixtapa, keeping fifty percent of it untouched even today. Resorts, commercial buildings and residential structures were – and still are – limited in size proportionate to their land area. Nestled between the Playa del Palmar and the Sierra Madre foothills, Ixtapa's hotel zone is confined to a 2-mile long beachfront that stretches along the Pacific Ocean.

Ixtapa and Zihuatanejo are often described as two destinations in one – a duality illustrated in the double naming of the international airport.⁹ Ixtapa is the quintessential tourist destination with all the modern amenities required for mass tourism such as semi-private beaches, golf courses, marinas, and world-class hotels. Zihuatanejo, on the

other hand, is a typical Mexican village retaining its intimate and traditional sensibility. An unkempt and neglected village with dirt streets, Zihuatanejo was virtually unknown prior to the establishment of Ixtapa.

Unlike the development of other resort cities, like Cancún, Ixtapa became a retreat off the beaten track – an escapist's fantasy. Contemporary developments often follow Cancún's urban model forming an agglomeration of hotels, beaches and other tourist amenities into a continuous strip. Ixtapa achieves urbanisation at a much more individuated scale. For example, hotels like the Camino Real are built adjacent to each other along a strip, creating a series of microcosms with their own singular experiences.¹⁰

The existence of both Cancún and Ixtapa is undeniably linked to the advent of the jet age and the development of a fully equipped international airport. The short flight time from major North American metropolitan areas, in combination with their inviting landscape, determined their ideal and precise locations.¹¹ Obviously, it is Cancún's relationship to the hinterland – the Yucatan peninsula with its Mayan ruins – that is an additional factor in its success. A strong territorial link has gradually developed between the existing cities of the Yucatan (such as Mérida), the pre-Columbian attractions that are scattered across the peninsula (such as Chichén Itzá and Uxmal), and the different tourist developments on the coast (such as Playa del Carmen) of which Cancún is the largest.¹² Compared to Ixtapa, Cancún's isolation has been diminished by its role as a node in this larger network. In the case of Ixtapa-Zihuatanejo, this territorial link is much less obvious: a highway, completed in 1960, takes one 150 miles south along the Guerrero coast to Acapulco – not to Mexico City – leaving the area as an extremity of the road system. As the primary tourist feature on the Pacific coast, Acapulco has historically been the hub for the western side of the country, its links to Mexico City having strengthened over time. Today, a major highway leads from the capital to Acapulco, from which secondary highways give access to the Guerrero coast, including Ixtapa, to the north and south.

of Women", named after the matriarchal society that lived there. Chico was unimpressed – of what use could such a small harbor be in trade, or war? "Zihuatlanejo", he sneered, tacking on a demeaning Spanish term for "little." The broader-shouldered Acapulco, 150 miles to the southeast, eventually became Spain's sole port of entry on the Pacific. Zihuatanejo, losing a consonant in translation, went back to sleep.' *Travel + Leisure Golf*, January 1999.

beschut toevluchtsoord met witte stranden en kalme wateren, die door de Azteken Zihuatlán of "Vrouwenplaats" werd genoemd, naar de matriarchale samenleving die daar bestond. Chico was niet onder de indruk – wat voor nut zou een dergelijke kleine haven nu kunnen hebben voor de handel of de krijgsmacht? "Zihuatlanejo", sneerde hij, een geringschattend Spaans verkleinwoord aan de naam toevoegend. Het meer breedgeschouderde Acapulco, tweehonderd kilometer verder naar het zuidoosten, werd uiteindelijk de enige Spaanse toegangshaven aan de Stille Oceaan. Zihuatanejo (dat bij de vertaling in het Spaans een medeklinker verloor) viel weer in slaap.' *Travel + Leisure Golf*, januari 1999.

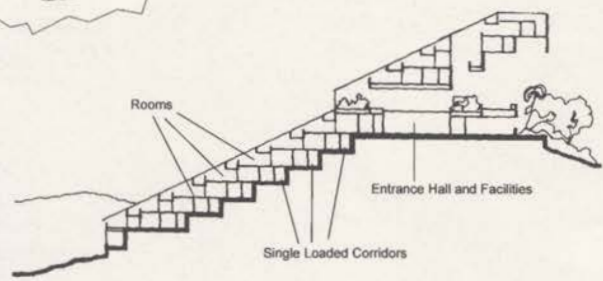
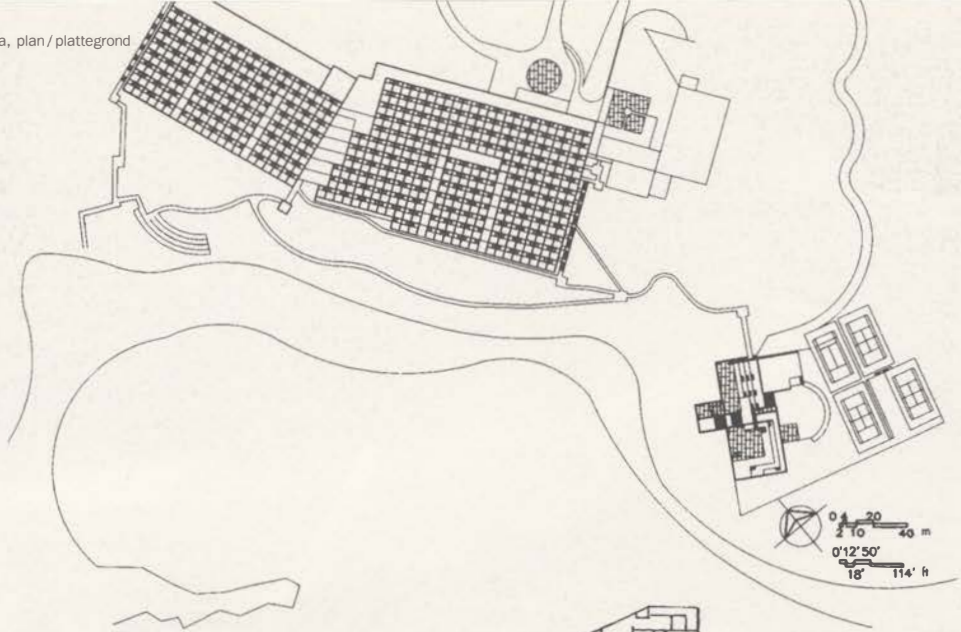
9 The international airport is called Ixtapa/Zihuatanejo with the airport code being ZIH.

10 Ixtapa and Cancún differ in the way that the surroundings have been adapted to open up the area to tourism. Tourism in Cancún is combined with a specific type of urbanisation: the hotels are part of a collective, a strip stretching from the Caribbean Sea to the Laguna. Ixtapa, however, was developed as an enclave: a place where, as described in this article, the hotel typology that Legorreta employed was used to forge an individual connection to nature. Legorreta and the client chose the hotel's location from the water. For the anecdote relating to this, please see Attoe 1990 op. cit. note 2, p. 151.

9 De internationale luchthaven heet Ixtapa/Zihuatanejo, met als officiële code ZIH.

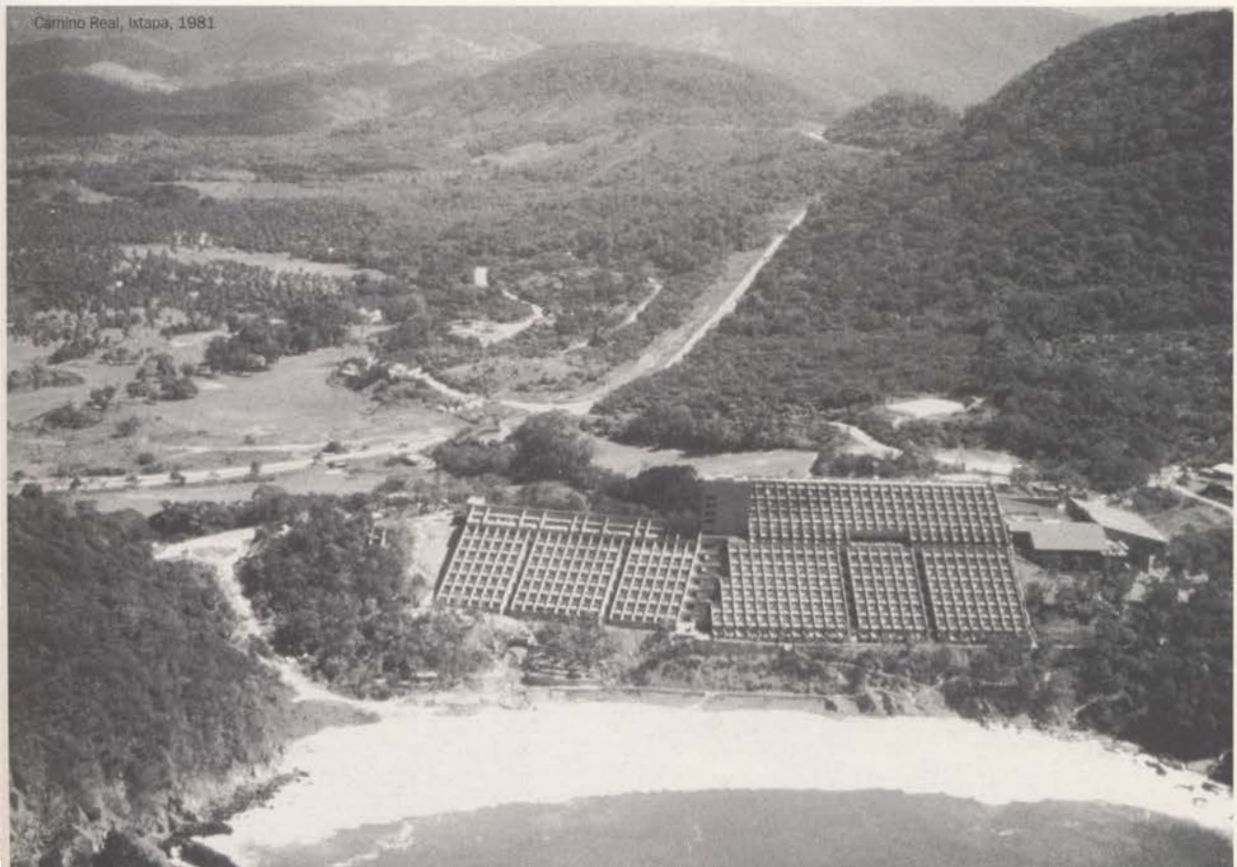
10 Ixtapa en Cancún verschillen in de manier waarop de omgeving werd aangepast om het gebied voor het toerisme te ontsluiten. In Cancún gaat het toerisme gepaard met een specifieke vorm van verstedelijking: de hotels maken deel uit van een verzameling, een strook tussen de Caribische Zee en de lagune. Ixtapa echter werd ontwikkeld als een enclave: een oord waar de hoteltypologie zoals die door Legorreta werd gehanteerd, een middel wordt om een individuele band aan te gaan met de natuur. Legorreta en zijn opdrachtgever kozen de locatie van het hotel vanaf het water. Zie: Attoe 1990 op. cit. noot 2, p. 151.

Camino Real, Ixtapa, plan / plattegrond



Camino Real, Ixtapa, section / doorsnede

Camino Real, Ixtapa, 1981





Camino Real, Ixtapa, private terraces / privé-terrassen

Camino Real, Ixtapa, pathway to the elevator / pad naar de lift





Camino Real, Ixtapa, private terrace with hammock / privé-terras met hangmat

Camino Real, Ixtapa, Las Fuentes, swimming pool / zwembad



Cancún operates not only as a connection within a tourist system, but also as a counterpart to a more localised urbanisation. The development of the strip, or *zona hotelera*, gradually has led to a secondary urbanisation on the mainland. Ixtapa and Zihuatanejo have almost an inverse relationship to each other: it is the latter that was there first and offered the preliminary foundation for the former to development in relative isolation.

Lessons Learned

The Camino Real hotel trilogy plays a significant role in Legoretta's oeuvre. Even with the constraints imposed by mass tourism's programmatic needs, he uses these projects as a testing ground for formal, stylistic and architectural experimentation.

Undoubtedly, Legoretta's formal language is indebted to Luis Barragan's sensuously minimal vernacular. Yet, where Barragan created private spaces for retreat from public life, Legoretta blows up Barraganian language and spatial layouts to fit a practicable collective use for a modern era. Barragan's spaces

are always clearly defined and interconnected by transitional zones (such as dark hallways, with a low ceiling). These interstitial transit areas are the ones elaborated by Legoretta – at Ixtapa, the cobblestone road leading up from the highway, the elevator to the beach, etc. – mediating between the private cell and the collective. From the staged emptiness of their public areas to their exaggerated scale, to their gentle articulation within the landscape, Legoretta's hotels manipulate and abstract Barraganian language achieving an entirely different formal meaning in the context of mass tourism. Legoretta isn't simply rediscovering a Mexican vernacular that's scaled to fit the needs of a modern country, but is creating his own formal idiom.¹³

As a driving force behind territorial development, these hotels reveal an affinity with mass tourism's Faustian drama of economic development and environmental degradation. Legoretta's Camino Real hotel in Ixtapa is seemingly the ideal architectural solution to accommodate mass tourism. The architect remakes the idea of hotel at Ixtapa, while simultaneously reshaping the definition of ground. Rather than organically following the topography to fit

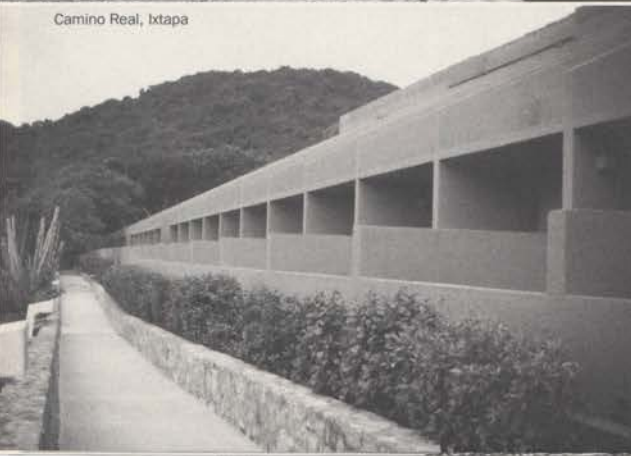
Camino Real, Ixtapa, drive / cobblestone



Camino Real, Ixtapa, entrance court / entreehof



Camino Real, Ixtapa



aantrekkelijke lokale landschap waren de bepalende factoren op grond waarvan de exacte vestigingslocaties werden gekozen.¹¹ Cancún heeft bovendien een gunstige ligging ten opzichte van het achterland – het schiereiland Yucatan met zijn Maya-ruïnes – wat ongetwijfeld heeft bijgedragen aan het succes van de stad. Geleidelijk is er een sterke territoriale band ontstaan tussen de bestaande steden van Yucatan (zoals Mérida), de pre-Columbiaanse monumenten die over het hele schiereiland verspreid liggen (zoals Chichén Itzá en Uxmal) en de diverse nieuw ontwikkelde toeristenplaatsen langs de kust (zoals Playa del Carmen), waarvan Cancún de grootste is.¹² Vergeleken met Ixtapa ligt Cancún inmiddels niet meer geïsoleerd, maar is een knooppunt geworden in dit veel grotere netwerk. Bij Ixtapa-Zihuatanejo is dit territoriale verband veel minder duidelijk aanwezig: een 200 kilometer lange autoweg, die in 1960 werd voltooid en langs de kust van Guerrero naar het zuiden loopt, verbindt de stad met Acapulco, maar er is geen rechtstreekse wegverbinding met Mexico City – waardoor het gebied toch in de periferie van het verkeerswegensysteem blijft liggen. Als belangrijkste toeristen-

oord aan de Pacifische kust is Acapulco historisch gezien altijd het belangrijkste centrum in het westelijk deel van het land geweest, met verbindingen met Mexico-Stad die in de loop der tijd steeds beter werden. Tegenwoordig loopt er een grote snelweg van de hoofdstad naar Acapulco, van waaruit hoofdverkeerswegen toegang bieden tot het zuidelijke en het noordelijke deel van de kust van Guerrero, waaronder Ixtapa.

Cancún is niet alleen een knooppunt binnen een toeristensysteem, maar ook de pendant van een tweede stedelijke kern, die niet louter op de toeristen van buiten is gericht maar een meer lokaal karakter heeft. De ontwikkeling van de toeristenstrook, of 'zona hotelera', langs de buitenrand van de lagune, heeft langzaam maar zeker geleid tot het ontstaan van een tweede kern op het vasteland. De relatie tussen Ixtapa en Zihuatanejo is bijna het tegendeel: Zihuatanejo was er het eerst en vormde het fundament op basis waarvan Ixtapa zich in een relatief isolement kon ontwikkelen.



Camino Real, Ixtapa, entrance hall / entreehal

programme, the architect instead strategically imposes a set of two cartesian volumetric fragments onto a pre-existing bluff. The building's form reflects its natural surroundings to become a landscape. The differentiation between what is building or landscape is challenged: the hotel becomes landscape and a new typology arises.

11
For a further discussion of this, please see Fernando Marti, *Cancún, fantasía de banqueros: la construcción de una ciudad turística a partir de cero*, Mexico 1985, p. 15-18.

11
Zie voor een nadere toelichting: Fernando Marti, *Cancún, fantasía de banqueros: la construcción de una ciudad turística a partir de cero*, Mexico 1985, p. 15-18.

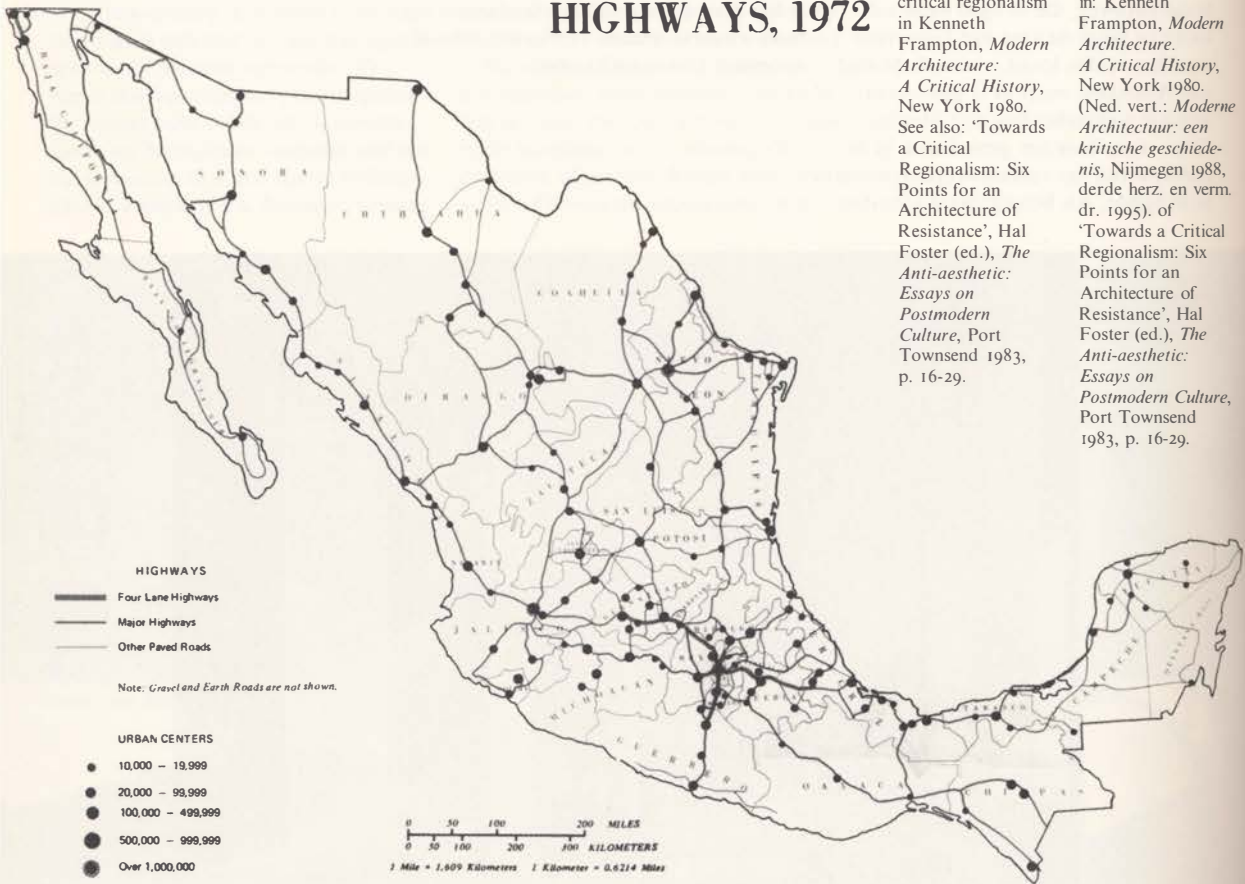
12
The highway infrastructure originates from Cancún, gradually linking the city and its international airport to other tourist destinations and attractions.

12
De infrastructuur van het verkeersnet begon in Cancún; vanuit deze stad en het bijbehorende vliegveld werden de verbindingen langzaam uitgebreid naar andere toeristenbestemmingen en attracties.

13
Please see Kenneth Frampton's discussion on critical regionalism in Kenneth Frampton, *Modern Architecture: A Critical History*, New York 1980. See also: 'Towards a Critical Regionalism: Six Points for an Architecture of Resistance', Hal Foster (ed.), *The Anti-aesthetic: Essays on Postmodern Culture*, Port Townsend 1983, p. 16-29.

13
Zie ook de opmerkingen over kritisch regionalisme in: Kenneth Frampton, *Modern Architecture. A Critical History*, New York 1980. (Ned. vert.: *Moderne Architectuur: een kritische geschiedenis*, Nijmegen 1988, derde herz. en verm. dr. 1995). of 'Towards a Critical Regionalism: Six Points for an Architecture of Resistance', Hal Foster (ed.), *The Anti-aesthetic: Essays on Postmodern Culture*, Port Townsend 1983, p. 16-29.

HIGHWAYS, 1972

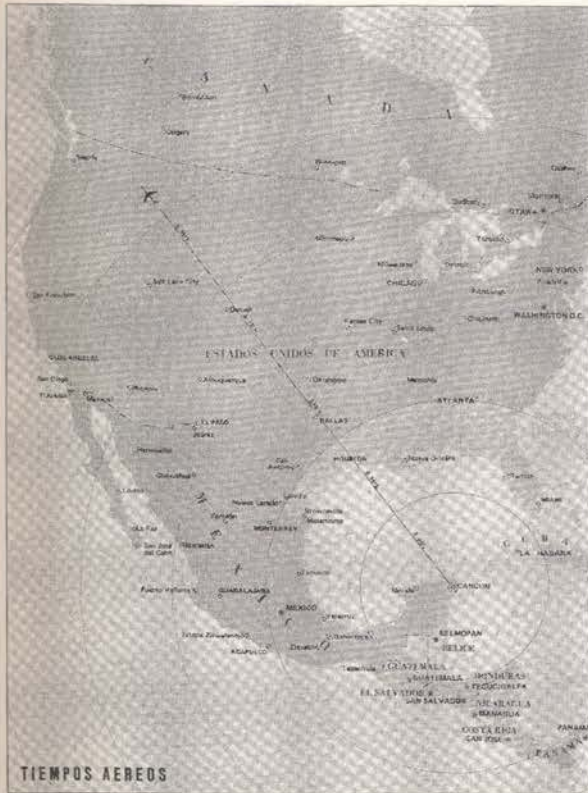


De drie Camino Real-hotels spelen een belangrijke rol in het oeuvre van Legorreta. Zelfs binnen de beperkingen van de programma-eisen van het massatoerisme wist hij deze projecten te gebruiken als profferrein voor vormen, stijlen en architectonische experimenten.

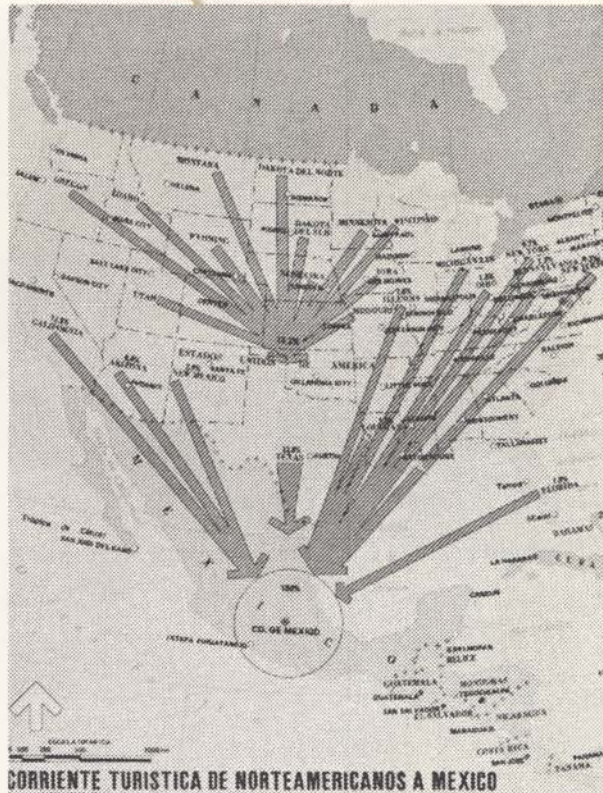
Ongetwijfeld is Legorreta's vormentaal schatplichtig aan het subtiële, Mexicaanse minimalisme van Luis Barragan. Via de geënceneerde leegte van de openbare gedeelten, het opgeblazen schaalniveau en de subtiële articulatie in het omringende landschap, manipuleren en abstraheren Legorreta's bouwwerken de vormentaal van Barragan, die zo in de context van het massatoerisme een geheel andere betekenis krijgt. Wat Legorreta doet is meer dan alleen het herontdekken van een eigen Mexicaanse volksstijl om die vervolgens uit te vergroten, zodat hij voldoet aan de behoeften van een modern land: Legorreta verenigt Barragan's eerder private en intieme vormentaal met een nieuwe publieke schaal.¹³

Als drijvende kracht achter het in ontwikkeling brengen van een gebied,

spelen grote hotels een belangrijke rol in het faustiaanse drama rond het massatoerisme, waarbij economische ontwikkeling gepaard gaat met de teloorgang van landschap en milieu. Legorreta's Camino Real Hotel in Ixtapa lijkt het ideale architectonische antwoord op de eisen van het massatoerisme. In Ixtapa ontwikkelde hij niet alleen een geheel nieuwe benadering van het idee van een hotel, maar herdefinieerde bovendien het begrip 'grond'. In plaats van op organische wijze de topografie te volgen om alle programmaonderdelen een plaats te geven, legt de architect twee cartesiaanse volumetrische fragmenten op strategische wijze over een al bestaande helling. De gebouwworm weerspiegelt de natuurlijke omgeving en wordt zelf landschap. Het onderscheid tussen gebouw en landschap vervaagt: het hotel wordt landschap en vice versa. Een nieuwe typologie verschijnt.



Travel times by air to Mexico / Vliegtijden naar Mexico



Origin of Tourists in Mexico / Herkomst toeristen in Mexico