

Like Bijlsma

# Leven naar de natuur

Woonhuizen van Juliaan Lampens

## Living towards Nature

Houses by Juliaan Lampens

It is freezing on the day of our visit to Eke; the branches are covered by a thin layer of rime and the early morning mist rising from the meadows filters the sunlight and touches the damp cobblestones of the entrance path. Recently clipped poplar trees on either side of the path reach out for the sky, in a welcoming gesture. In complete defiance of the conventions of Belgian domestic culture, Lampens' houses tend to be hidden behind lush greenery, keeping their distance from the street. Wherever he builds it seems as if the site is untouched, almost deserted. Only at second sight can the anonymous and concealed hint of human habitation be detected: a deserted path, a long brick wall covered in ivy, a glimpse of a concrete porch, the sharp point of a

De dag dat we Eke bezoeken vriest het; de rijp ligt op de takken, de zon wordt gefilterd door de ochtendnevel en strijkt over de dampende keien van de oprijlaan. De pas gesnoeide populieren aan beide zijden van de oprijlaan reiken naar de hemel, in een eerste verwelkoming. Lampens' huizen verschuilen zich doorgaans in de begroeiing, zich afzonderend van de straat, in weerwil van de Belgische bouwconventies. Een door hem bebouwd perceel lijkt in eerste instantie een verlaten, overgebleven stuk bouwgrond. Pas in tweede instantie toont zich de anonieme, verholde aanwijzing van menselijke bewoning; een verlaten pad, een lange bakstenen muur begroeid met klimop, een glimp van een betonnen dakoverstek, een scherp gepunte stalen waterspuwer, of een langwerpige betonnen huls doorsneden met glazen vlakken,



Lampens' eigen woonhuis / Lampens' own house

steel water gutter, or an elongated concrete shell with glass sheets cutting through the volume, offering distant views behind a sequence of interior and exterior spaces. This is what we find here.

Juliaan Lampens does not like travelling; he is emotionally disinclined to leave the land where he was born and raised. This may explain the patience invested in focussing on his own architectural language, starting with the design and building of his own house in 1960. His oeuvre consists mainly of small buildings: a church, a library, and various houses.

There is a constant feature in his architectural approach that Lampens himself refers to as 'emotional rationality'. It combines Mies van der Rohe's rationality with the expressive power of Le Corbusier. The detailing is rational, with emphasis put on the archetypal building elements, such as the column, the wall and the roof. Lampens does not, however, aim for the geometrical purity typical of Mies' architecture. The architectonic structure as a whole is more closely related to Le Corbusier's work. Expressive power is achieved through form and texture, by maximising the contrasts between open and closed, between light and dark, between object and continuous space.

The houses are detailed in such a way that spaces are connected to each other without the interference of unnecessary building elements. Windows, doors, roof edges, and beams become integrated in the

waar in een opeenvolging van binnen- en buitenruimtes een doorblik geboden wordt naar de achterliggende tuin. Zo ook nu.

Juliaan Lampens houdt niet van reizen; het kost hem moeite zijn geboortegrond te verlaten. Wellicht is dit de reden dat hij al jarenlang, sinds de bouw van zijn eigen woonhuis in 1960 – de intentieverklaring voor zijn architectuurvisie – zo geconcentreerd aan een eigen architectuurdroom heeft kunnen werken. Zijn oeuvre bestaat voornamelijk uit kleine bouwwerken: een kerk, een bibliotheek en een aantal woonhuizen.

Een constante in zijn werk is zijn motto 'gevoelsmatige rationaliteit'. Hij streeft ernaar de rationaliteit van Mies van der Rohe te combineren met de artisticeiteit en de uitdrukingskracht van Le Corbusier. Rationeel is de wijze van detailleren, waarbij de representatie van archetypische bouwelementen, zoals de kolom, de muur en het dak, centraal staat. Lampens streeft echter niet de geometrische zuiverheid na die in het werk van Mies is terug te vinden. De architectonische structuur als geheel is meer verwant aan het werk van Le Corbusier. Uitdrukingskracht wordt gezocht in vorm en textuur van de elementen, door het opvoeren van contrasten tussen open en gesloten, tussen licht en donker, tussen het object en de continue ruimte.

De detaillering van de woningen is erop gericht om ruimtes zonder tussenkomst van overbodige bouwkundige elementen met elkaar te verbinden. Ramen, deuren, dakranden en lateien worden opgenomen in de dragende delen. De dakrand is bijvoorbeeld ook een latei, de

Het horizontale woonhuis / The horizontal house





load-bearing parts. The edge of the roof for example works simultaneously as a girder, the column is also part of the window frame, partitions are also used as cabinets. Building elements show their structural function in the most elementary form: columns as vertical load bearing elements, beams as horizontal ones and a door as an aperture in a wall which can be opened and closed.

Details of window frames are hidden in the edge of the roof, and the floor literally continues towards the exterior at exactly the same level. In a complete denial of any differentiation between inside and outside the glass sheet appears as a membrane, emphasising the continuity of the interior space into infinity by not allowing any expression of the separation. Doors disappear in wooden wall coverings, or are specifically accentuated by a conspicuous frame like a gate in the glass sheet.

Switches are simple round buttons built into the floor and can be activated by a single movement with one's foot. Spaces are lit by bulbs, which seem to have settled in swarms in the *beton brut* ceiling, and change into stars lighting the sky by night. Structural elements are fully integrated in the enclosing surfaces; continuous planes define the space.

The use is manifested in objects like the large doorknob – the first physical encounter with the house – and the fireplace and the table. Made of concrete, laminated wood of enormous dimensions

kolom is ook een kozijn, de scheidingswand is een kast. De bouwkundige elementen laten zien wat ze doen in hun meest elementaire vorm: de kolom draagt verticaal, de latei draagt horizontaal en de deur is een gat in de wand die open en dicht kan.

De vloer loopt letterlijk door naar buiten doordat het grondniveau binnen en buiten precies gelijk is. Het glasvlak is een vlies dat de scheidende functie van de gevel ontkent en de woonruimte visueel vergroot. Deuren vallen weg in de houten bekleding van de muur, of worden juist geaccentueerd als poort in de glaswand, door de omlijsting van het kozijn. Elektriciteitsschakelaars zijn eenvoudige ronde drukknopjes, ingebouwd in de vloer en met een simpele voetbeweging te bedienen. De verlichting vindt plaats door middel van gloeilampen die in zwermen over het brute beton van het plafond verdeeld zijn en 's nachts de ruimte als een sterrenhemel verlichten. De bouwkundige elementen zijn opgenomen in de ruimteomhulling; continue vlakken begrenzen de ruimte.

Het gebruik manifesteert zich in objecten als de grote ronde deurknop – het eerste tactiele element van het huis –, de haard en de eettafel. Het gebruik van beton, gelamineerd hout van enorme dimensies en afgezaagde stalen liggers voor deze interieurobjecten maakt het onmogelijk ze te verplaatsen en verbindt ze aan een vaste plek. Stoelen zijn extra laag zodat het perspectief van de bewoner zich naar beneden verplaatst, het maaiveld dichtbij komt en het contact met de grond geïntensiveerd wordt.

De natuur is een ander motief voor zijn architectuur.

Het horizontale woonhuis, zicht op het Scheldedal /  
The horizontal house, view on the Scheldt valley



Lampens' eigen woonhuis, waterspuwer /  
Lampens' own house, water gutter







and roughly sawn steel girders these interior elements loose their ephemeral status and become earthen, almost natural rather than domestic. Seats will be kept low in order to offer a vantage point near ground level as if to make them part of the soil.

Nature is another motive for Lampens' architecture. His designs for houses are primarily a copy of man's 'natural' habitat. He wants to create a space to live in that allows the inhabitant to have a direct relationship with nature, by means of a totally open floor plan which is visually related to the landscape. For Juliaan Lampens architecture and nature are insolubly linked to each other; he refers to nature as his first client and his important collaborator.

The experience of the landscape is operating both in detail and the general layout; the characteristics of the landscape determine the positioning of the volume treated as a sculpture, the layout of the plan and the detailing of the climate barrier. In the façade, glass and concrete are applied next to each other without intermediate elements rendering the separation between inside and outside non-existent. Lampens' idea of a continuous landscape at first sight appears to follow modernist doctrine. Yet, whereas modernists understood architecture as an autonomous layer operating independently from the landscape, Lampens' buildings are embedded in a subtle fashion in the Flemish countryside of Eke. Even the slightest hint of a duality between architecture and landscape is notably absent; nature and

Zijn woningontwerpen zijn in de eerste plaats een nabootsing van een 'natuurlijke' habitat van de mens. Lampens streeft ernaar een leefruimte te creëren die het de bewoner mogelijk maakt om een directe relatie met de natuur aan te gaan, door middel van een volledig open plattegrond die visueel in verbinding staat met het landschap. Architectuur en natuur zijn voor Juliaan Lampens onlosmakelijk met elkaar verbonden. De natuur is zijn eerste opdrachtgever en zijn belangrijkste medewerker.

De beleving van de natuur werkt door op alle schaalniveaus; zij stuurt de plaatsing van het sculpturale bouwvolume op het kavel, ze bepaalt het interieur en het gebruik van de woning en beïnvloedt de detaillering van de glaspuien. Door glas en beton ogenschijnlijk koud op elkaar te zetten wordt de binnenruimte op een vloeiende manier met het landschap verbonden. Lampens' behandeling van het landschap als een continuïteit lijkt in eerste instantie te passen binnen de modernistische traditie. Maar waar zijn modernistische voorgangers de architectuur zagen als een autonome laag die onafhankelijk van het landschap functioneerde, verankert Lampens zijn bouwwerken op een subtiële manier in de Ekense grond. Van een dualiteit tussen architectuur en landschap is bij Lampens geen sprake; architectuur en landschap zijn in samenspraak. De tuin is de bemiddelbaar tussen beide. Door het benadrukken van de kavelgrenzen met heggen, hoge bomenrijen of betonnen muren wordt de tuin enerzijds een binnenkamer en vormt hij tegelijkertijd een kader voor de ervaring van het land-



Het horizontale woonhuis, blik vanuit de entree naar de schuur /  
The horizontal house, view on the shed from the entrance

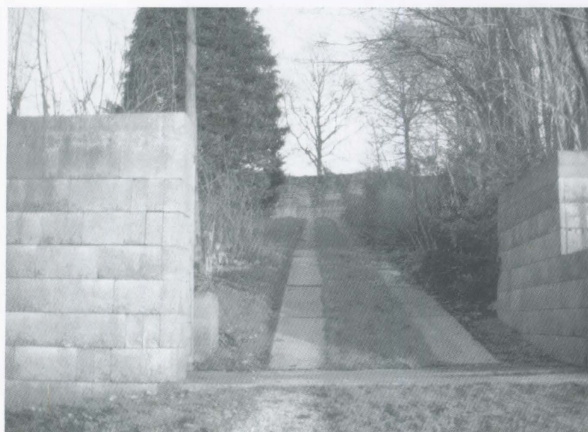


architecture engage in a dialogue, with the garden as intermediary. By accentuating the boundaries with hedges, high rows of trees or concrete walls, the garden becomes both an interior space and a frame through which the landscape can be experienced. By extending the living space to outside, a virtual space is created that is larger than the actual enclosed space. The landscape is joined to the house as a mental projection of its inhabitant.

The gardens surrounding the houses developed in time. The original planting tends to remain unchanged; the landscape has acquired the traces of its use over the centuries. The layout of the dwellings originates from the existing landscape. He uses elements such as the entrance path flanked by poplar trees, a silent lake, an ancient orchard, the undulating terrain or the lay of an old country road, searching for the most favourable position for the dwelling. Lampens' own house is placed at the very rear of the plot with a direct view of the lake surrounded by poplars like towers. The entrance path to the house used to be the access road to a clay pit. The fruit trees on the eastern side of the house are remnants of an old orchard. The house interferes with the view of the lake from the path and keeps it as a cherished secret, which is not revealed until the moment when one touches the large wooden doorknob and enters the house. The architectural sequence which is thus established can be described as a fluent movement along purely architectural and landscape ele-

schap. Doordat de begrenzing van de woonruimte naar buiten toe verlengd wordt, ontstaat er een virtuele ruimte die groter is dan de werkelijk omsloten ruimte. Het landschap wordt aan het huis verbonden als een mentale projectie van de bewoner.

De tuinen rondom de huizen zijn gaandeweg ontstaan. De begroeiing van het land manifesteert de geschiedenis van de plek; het land heeft in de loop der jaren sporen van gebruik in zich opgeslagen. De woningen richten zich op de aanwezige landschapselementen; zoals het eerder genoemde laantje geflankeerd door populieren, een verstilld meer, een oude boomgaard, een glooiing in het terrein of de ligging van de landweg. Binnen deze bestaande elementen wordt de meest gunstige plek voor bewoning gezocht. Zo is Lampens' eigen woonhuis achter in het kavel geplaatst, zodat het direct uitkijkt over het door hoge populieren omzoomde meer. De oprijlaan naar de woning vormde in vroeger tijden de entree van de kleiafgraving die hier gevestigd was. De fruitbomen aan de oostzijde van het huis zijn restanten van een oude boomgaard. Door zijn plaatsing ontnaemt het huis het zicht op het meertje vanaf de oprijlaan en verbergt het als een kostbaar geheim, dat zich pas prijsgeeft op het moment dat men de grote ronde houten deurknop aanraakt en de woning betreedt. De architectonische reeks die hierdoor ontstaat, is een vloeiende beweging langs 'zuivere' architectonische en landschappelijke elementen, zoals een muur, een deurknop en een meer. Het is een terloopse 'route architecturale', die totaal verschilt van de 'route architecturale'



Oprijlaan naar het horizontale woonhuis /  
Entrance path to the horizontal house



Lampens' eigen woonhuis, betonnen schuurtje /  
Lampens' own house, concrete shed

ments, not mediated by a recognisable circulation space, the sort of 'route architecturale', which provided a clear structure for the experience of space in the work of, say, Le Corbusier.

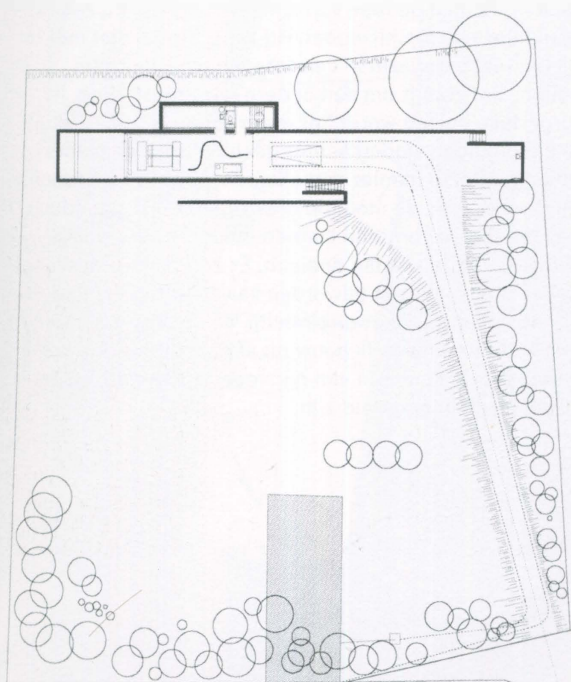
The two houses occupied by Lampens' sons are both situated against a slope, which offers a breathtaking view of the Schelde valley. Situated on two adjacent plots the houses have been given different, even opposite characteristics: one is organised in a longitudinal volume that disappears in the top of the slope, a concrete balk apparently floating above the hill. The other house has the shape of a hermetic tower at the foot of the slope, facing the street. The gardens of the two houses merge into one sloping meadow, cut at right angles to the slope by concrete walls. The first one marks the border of the plot; the last one coincides with the back façade of the house at the top. The meadow ends in a small forest, interrupted only by the entrance path to the upper house, that forms the unemphatic boundary between the two gardens.

Architecture plays a crucial part in the experience of the landscape. The gaze is constantly directed in different ways; places are defined by showing the details of a single plant, exterior rooms, or vistas. Lampens endeavours to make infinite space perceptible from all parts of the house. His is not an architecture of compartments and subdivisions, but of places; like a garden architect he designs by assigning a position to elements, screens, interior objects

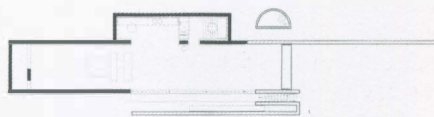
van Le Corbusier, die de beleving van de ruimte door een nadrukkelijk vormgegeven verkeersruimte structureerde.

De twee huizen van Lampens' zoons zijn geplaatst op een hellend stuk grond dat op het hoogste punt een adembenemend uitzicht geeft over het Scheldedal. De kavels grenzen aan elkaar en de woningen hebben twee tegengestelde karakters. De een is een horizontaal volume dat op het hoogste punt in de helling is ingegraven; een betonnen balk die lijkt te zweven boven de heuvel. De ander is een ongenaakbaar torentje dat aan de voet van de heuvel staat, aan de straatzijde. Het weiland wordt haaks op de helling doorsneden met betonnen muren waarvan de eerste muur de kavelgrens aangeeft en de laatste muur de achtergevel van het bovengelegen huis vormt. De tuinen van beide huizen lopen geleidelijk in elkaar over; het hellende weiland gaat over in een bosje. De lange oprijlaan naar het bovengelegen huis is het enige dat dit landschap doorsnijdt, en zij vormt de onnadrukkelijke grens tussen twee tuinen.

De architectuur speelt een cruciale rol in de beleving van de natuur en het landschap. De architectuur richt de blik steeds op een andere manier; plekken worden gedefinieerd door details van een enkele plant, buitenkamers of vergezichten te tonen. Lampens streeft naar een ervaring van de oneindige ruimte vanuit alle hoeken van het huis. De architectuur is er niet een van kamers en scheidingen, maar van plekken; net zoals de tuinarchitect ontwerpt hij door het plaatsen van elementen, scheidingen, interieurobjecten los onder een dak of in



INPLANTING



Plattegronden horizontaal woonhuis / Plans horizontal house

either covered by some kind of roof or under the open sky.

In spite of this, in the interior various areas are differentiated by their specific relationship with the surrounding nature. Three types of places can be identified which will engage in different relationships in each house. There is infinite space, space defined, or rather undefined, by the glass and extending the inhabitable space into the outside landscape. The second type of space may offer glimpses or views; it is defined as a space of transition working like a telescope. This space, which resembles a tube, offers a framed view in two directions. From outside it appears as a show box displaying inside and outside as transparent layers. The patio represents the third space. In an architectural language which defines all places as being covered by the roof the patio is the only spatial condition which engages in a completely different way with its surroundings; separated from the landscape by solid walls but open to the sky.

These houses are by no means large; they occupy the typical floor area of a Belgian social sector dwelling. Yet, by enlarging the interior beyond the glass panes and the spatial sequences the houses offer a magnificent range of experiential qualities. Juliaan Lampens would argue that luxury as such does not generate genuine qualities for dwelling but that another generosity will have to be found. This is the generosity achieved by the experience of an infinite space, with places of retreat, like a patio or a sunken fireplace – a generosity that is invaluable. Luxury is associated with status and consumer goods, which may be expensive, but are of no essential value to life.

Juliaan Lampens has lived in his house since 1960. His children were born and raised here and have left the house. He now lives there with his wife. More than ever he enjoys the way in which he occupies the house. He argues that 'the enforced intimacy generated by the house is not always easy to endure if you share the house with a family. The open plan demands a specific approach to life in general. In more traditional houses life is successfully concealed; everyday activities happen behind closed doors. In order to live intimately with others you have to develop a large amount of tolerance and the ability to adapt. You have to resolve the absence of partitions in your mind; appropriate your own space mentally. There have been clients who at first could not endure this way of living, but who once accustomed to it did not want anything else. I am now building for a second generation, for the children of my first clients who have grown up in these houses.'

*Translation: Christoph Grafe*

het open landschap.

Ondanks dit gegeven zijn binnen de woningen duidelijke gebieden te onderscheiden. Er zijn drie typen plekken die in elk bouwwerk een andere relatie met elkaar lijken aan te gaan. Ten eerste de oneindige ruimte; de ruimte die in de volle breedte visueel verlengd wordt naar buiten toe. De tweede ruimte is de doorkijkruimte, een transitieruimte. Deze ruimtelijke koker werkt van binnen uit als een verrekijker, met een ingekaderd uitzicht naar twee kanten. Van buiten af werkt het als een kijkdoos waar interieur en exterieur in transparante lagen achter elkaar liggen. De derde ruimte is de patio of de binnentuin. Binnen een architectuur waarin alle plekken gegroepeerd zijn onder een doorlopend dak is dit de enige ruimte die zich op een andere manier verhoudt tot de buitenwereld; afgescheiden van het landschap door de gesloten muren, maar verbonden met de hemel.

De huizen zijn niet luxe of groot; ze hebben de oppervlakte van een gemiddelde sociale woning in België. Maar door de vergroting van de ruimte door de grote glaspanen en de opeenvolging aan ruimtelijke indrukken bezitten de huizen een enorme ruimtelijke rijkdom. Juliaan Lampens is van mening dat men moet wonen in weelde. De weelde om je te bevinden in een eindeloze ruimte, met plekken om je terug te trekken zoals een patio, of een verdiepte haard van beton, is onbetaalbaar. Luxe heeft te maken met status en consumptieartikelen, die misschien wel kostbaar zijn maar geen wezenlijke waarde voor het leven hebben.

Vanaf 1960 heeft Lampens in zijn huis gewoond. Hij heeft er kinderen gekregen die volwassen zijn geworden, en inmiddels woont hij er weer alleen met zijn vrouw. Juist in de huidige fase van zijn leven geniet hij zeer van de manier waarop hij woont. Hij zegt: 'Het is niet makkelijk om met een gezin in een totaal open ruimte te wonen. Het vraagt om een andere levensinstelling. In burgerlijke huizen wordt het leven verstoepd; de dagelijkse handelingen vinden achter gesloten deuren plaats. Op een intieme manier met elkaar omgaan vergt aanpassingsvermogen. Je moet de afwezigheid van scheidingswanden met je verstand kunnen oplossen; je eigen privéruimte mentaal kunnen opeisen. Er zijn opdrachtgevers geweest die ziek zijn geworden van deze manier van wonen; maar als ze er uiteindelijk aan gewend zijn willen ze niet anders meer. Ik bouw nu al voor de tweede generatie; voor de kinderen van mijn eerste cliënten, die in deze huizen opgegroeid zijn.'







