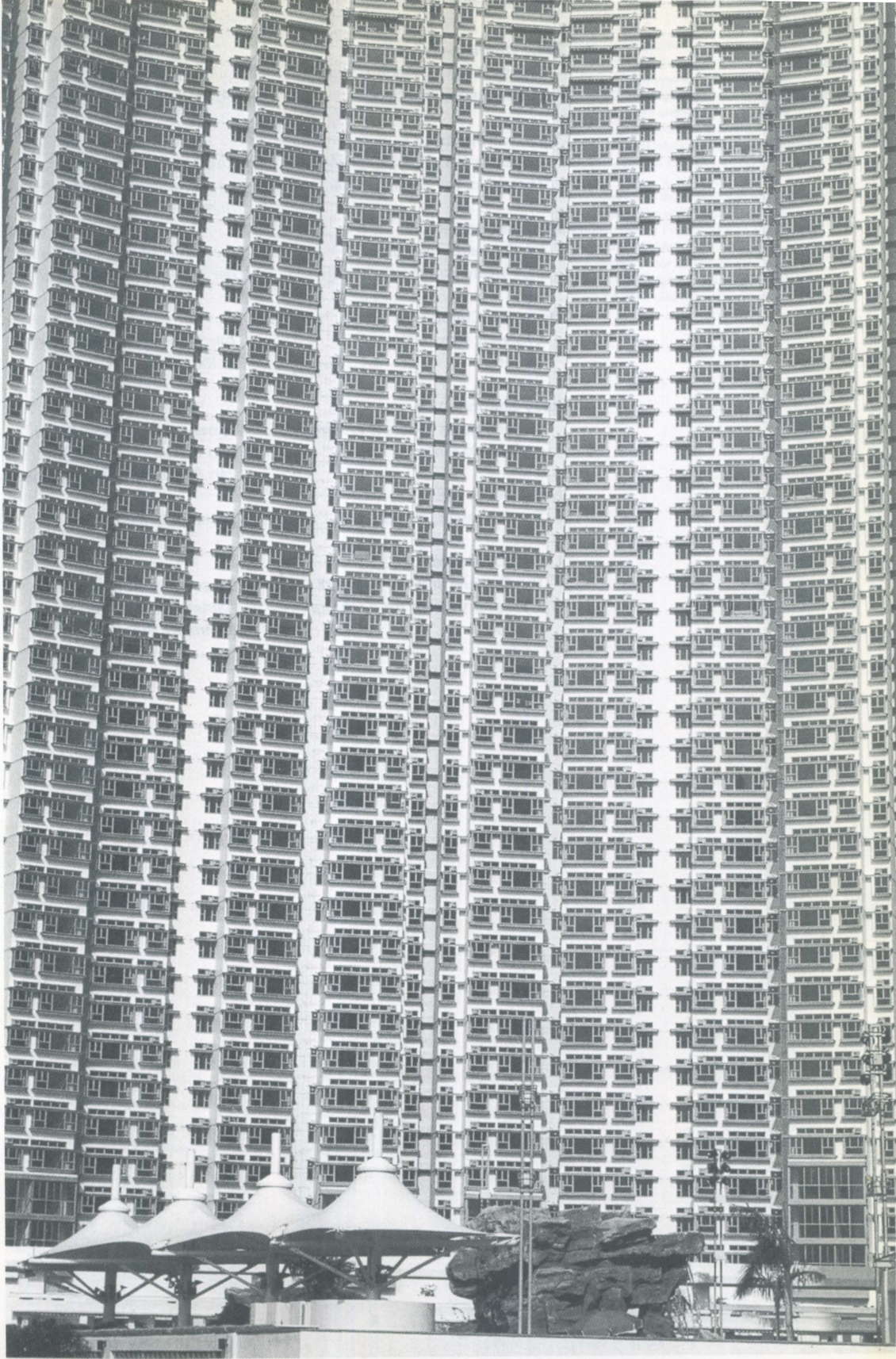


42 verdiepingen met appartementen, Tung Chung, Hong Kong \
42 storeys of apartments, Tung Chung, Hong Kong (fotofoto: Mapoffice)



Re: Generic City

Does the generic city exist? Is the contemporary city, as Rem Koolhaas argues in his essay *The Generic City*, 'all the same'? Does it have no identity, is it undifferentiated, un-centred, unbounded? Is it already generic or will it become generic in the near future? In *The Generic City*, both matter of fact and prophetic, Koolhaas describes the future of what used to be the city in sixteen extended aphorisms. As if written by a twentieth century Nostradamus it is impossible to track down either the exact location or the exact time of the predictions. But even though they may at times be hard to follow, his predictions are nevertheless convincing, as we constantly recognize fragments of our own reality.

With a cold stare or a loving gaze, *The Generic City* observes the contemporary city apparently unhampered by any sense of moral obligation towards the 'classical' city of the past. If the evacuation of

the public space is coolly noted, the 'serene' tranquillity and subtle aesthetics of the generic city are described with warm enthusiasm. The Generic City is represented as a being without consciousness, a biological creature, inert and alert at the same time. Thus, the term 'Generic City' lumps together the various chaotic and sometimes incomprehensible urban developments. The Generic City is like a character from a novel, driven by one motive only: freedom. Debased as the Generic City may be, it has succeeded in freeing itself from oppressive planning and moralizing design. The reader easily identifies with this liberated character. But there is a price to pay: caught in the narrative structure of the text we are in danger of becoming blind to the complexity of the city. We no longer see the variety, the dark and bright sides, the multitude of characters and the complex coherence between them.

This issue of *OASE* attempts to map this complexity. The essays

Redactioneel

Re: Generieke stad

Bestaat de generieke stad? Is de stad, zoals Rem Koolhaas betoogt in zijn essay *The Generic City*, 'overal hetzelfde'? Is zij ongedifferentieerd, zonder identiteit, zonder centrum, onbegrensd? Is zij het nu reeds of zal zij het in de nabije toekomst zijn? In *The Generic City*, tegelijkertijd een feitelijk relaas en een profetische vertelling, beschrijft Koolhaas in zestien uitgerekte aforismen de toekomst van wat ooit de stad was. Alsof het geschreven is door een twintigste-eeuwse Nostradamus zijn de voorspellingen onmogelijk exact te lokaliseren, noch exact in de tijd te plaatsen. Hoewel daardoor niet altijd navolgbaar, lijken de voorspellingen desalniettemin overtuigend, want steeds herkennen we fragmenten uit onze eigen werkelijkheid.

In *The Generic City* wordt de eigentijdse stad met afwisselend koele en warme blik aanschouwd, ogenschijnlijk niet gehinderd door een morele plicht jegens de vroegere, 'klassieke' stad. Koel wordt dan

ook de evacuatie van de publieke ruimte opgemerkt, met warm enthousiasme worden de 'serene' rust en de subtiele esthetiek van de generieke stad beschreven. De generieke stad wordt gepresenteerd als een subject zonder bewustzijn, een biologisch wezen, inert en alert tegelijkertijd. De term generieke stad brengt daarmee de chaotische, soms onbegrijpelijke, stedelijke ontwikkelingen onder één noemer. De generieke stad is als een personage uit een roman gedreven door slechts één motief: vrijheid. Wat ook de armoede is van de generieke stad, zij heeft zich bevrijd van de tirannieke planning en het moraliserende ontwerp. De lezer identificeert zich snel met dit vrijgevochten personage. Deze identificatie heeft haar prijs: gevangen in de narratieve structuur van de tekst dreigen we blind te worden voor de complexiteit van de stad. Uit het oog raken de verschillen, de donkere en lichte kanten, het veelvoud van personages en de complexe samenhang daartussen.

presented are based on the proceedings of the symposium *The Generic City and the Old Metropolis*, organized by the Onderzoeksgroep Stedelijkheid en Architectuur [Research Group for Urbanism and Architecture, OSA] at the University of Leuven, Belgium. With one eye on the generic and another on difference, this collection of texts is an effort to project a wider and sharper image of the contemporary city.

In the first essay, Ellen Dunham-Jones challenges the assumed homogeneity of the Generic City. She identifies the Generic City as a post-industrial landscape that is in fact highly differentiated. She distinguishes three major components: the free trade zones (in Asia and South America), the financial centres and the urban sprawl. Together, these three fragments constitute a coherent system which, according to Dunham-Jones, can only be understood as a spatial consequence of the late capitalist global economy. She

agrees with Lieven De Cauter that it is primarily the maintenance of a distance between consumer and producer that explains the character of the post-industrial landscape. Rather than the disappearance of the distinction between centre and periphery it is the sharpening of this distinction that is the driving force behind the so-called Generic City.

Although she argues that urban developments are closely related to fundamental economic structures with powerful dynamics of their own, she does not consider the physical consequences to be inevitable. She finds it impossible to subscribe to Koolhaas' appreciation of the speed, freedom and flexibility of the Generic City – brought about by the rapid transfer of capital – without making some clear reservations. His esteem for the Generic City, for sprawl, is a naive and one-dimensional reflex that seems to be rooted in distrust towards architecture and urban planning. In this respect, Dunham-

Jones writes, Koolhaas simply reiterates the values of his generation by equating architecture and planning with order, restrictions and oppressive control. Against this embrace of the Generic City she places the New Urbanism critique which points out the negative social and ecological implications of the Generic City. According to New Urbanism, the demise of public space is one of the major causes of social impoverishment, which in their view can certainly be counteracted through urban planning and development.

Public space is the central theme in two essays, written by Kristiaan Borret and Tom Avermaete, respectively. Borret claims that public space is subject to perpetual change. Concepts of what is public, private and collective are continually being redefined, both in everyday practice and in theory. Borret discusses four theoretical-historical models, each with their own specific definitions of the public and the private domains.

In deze *OASE* wordt een poging gedaan om deze complexiteit in kaart te brengen. De teksten die we hier presenteren zijn gebaseerd op de *proceedings* van het colloquium *The Generic City and the Old Metropolis*, georganiseerd door de Onderzoeksgroep Stedelijkheid en Architectuur (OSA) van de Katholieke Universiteit Leuven. Met één oog op het generieke en een ander oog op de verschillen wordt in deze verzameling van teksten een poging gedaan een breder en scherper beeld van de eigentijdse stad te projecteren.

In de eerste tekst zet Ellen Dunham-Jones vraagtekens bij de veronderstelde homogeniteit van de generieke stad. De generieke stad benoemt zij als een postindustriële landschap dat in feite zeer gedifferentieerd is. Zij onderscheidt drie belangrijke onderdelen: de vrijhandelszones (in Azië en Zuid-Amerika), de financiële centra en de *urban sprawl* (de uitdijende stad). De drie fragmenten vormen tezamen een samenhangend systeem dat volgens

Dunham-Jones alleen begrepen kan worden als een ruimtelijk gevolg van de laat-kapitalistische globale economie. Met Lieven De Cauter stelt zij dat juist het in stand houden van de afstand tussen consument en producent de belangrijkste verklaring vormt voor het postindustriële landschap. Niet het verdwijnen maar het verscherpen van het onderscheid tussen centrum en periferie is de motor achter de zogenoemde generieke stad.

Hoewel zij betoogt dat de stedelijke ontwikkelingen gekoppeld zijn aan fundamentele economische structuren die een sterke eigen dynamiek hebben, beschouwt zij de fysieke gevolgen ervan geenszins als onvermijdelijk. De waardering van Koolhaas voor de snelheid, vrijheid en plooibaarheid van de generieke stad – teweeggebracht door de snelle verschuivingen van kapitaal – kan zij niet zonder voorbehoud met hem delen. De waardering voor de generieke stad, voor *sprawl*, is een naïeve en eendimensionale reflex die voort lijkt te komen uit een wantrouwen

jegens architectuur en stedenbouw. Koolhaas weerspiegelt hier, volgens Dunham-Jones, de waarden van zijn generatie door architectuur en planning gelijk te stellen aan orde, restricties en een tirannieke controle. Tegenover deze omarming van de generieke stad plaatst zij de kritiek van New Urbanism, die wijst op de negatieve sociale en ecologische consequenties van de generieke stad. De teloorgang van de publieke ruimte is volgens New Urbanism een belangrijke oorzaak van de sociale verarming die door planning en stedenbouw wel degelijk is te keren.

De publieke ruimte vormt het centrale thema in twee teksten van respectievelijk Kristiaan Borret en Tom Avermaete. Volgens Borret is publieke ruimte continu aan verandering onderhevig. Zowel in de alledaagse praktijk als in de theorie worden de begrippen publiek, privé en collectief steeds op een andere wijze gedefinieerd. Borret behandelt vier historisch-theoretische modellen waarin publiek en privé een

These definitions vary considerably as a consequence of social developments or theoretical or ideological differences. Thus, one model reserves the public domain for the government and the private domain for the market, while another model reserves the public domain for the political community and the private domain for the households, the 'oikos'. Borret argues that the historically grown twin concept of public and private is no longer adequate for our current society. He therefore proposes to introduce a third term, based on concepts such as Hannah Ahrendt's *social realm* or Manuel de Solà-Morales' *collective space*.

Avermaete agrees with Borret that the public domain is not an invariable entity. Rather than from a social point of view, however, Avermaete approaches the changes in the public domain from a spatial perspective. The definition and/or demarcation of the public domain is a struggle that can be read in the urban space. This strug-

gle can just as easily take place in the everyday space of the suburb as in the shopping mall or the inner city market place. This view, based on the assumption that the public space is a relative and pliable entity, is diametrically opposed to the ideas on public space that can be found in most urban theories from the past. In the 1970s for instance, Lynch and Cullen went in search of the definition of an *authentic* public space or *place*. Their definition is based on a number of urban myths such as the uniqueness of a space, the presence of social interaction and the memory of a place. Some form of spatial enclosure is conditional to a *place* being able to develop. According to theorists such as Lynch and Cullen, the lack of spatial enclosure is a major cause of the loss of public space. According to theorists such as Frampton the sense of place can be restored by adding (generic!) enclaves such as shopping streets to the city.

Avermaete observes that this

rhetoric of loss is making a comeback in the urban theories since the 1990s. Michael Sorkin, Rem Koolhaas and Lieven De Cauter are only a few representatives of a host of theorists who (once more) predict the demise of public space. Yet, according to Avermaete, the 1990s have seen a remarkable reversal taking place in the discourse; whereas in the 1970s capsular spaces (enclaves) were believed to have the potential to counteract the loss of public space, the theorists of the 1990s see these capsular spaces as the quintessential omens of a loss of public space. Avermaete concludes that the *rhetoric of loss* is based on outdated paradigms of urbanism and public space that are no longer relevant to the contemporary everyday use of urban space.

In two further essays, by Dieter De Clercq and Kelly Shannon, the theoretic themes struck up in the three previous texts return in case studies on the African quarter of Matonge in Brussels and the devel-

andere invulling krijgen. De definities van de domeinen publiek en privé verschillen als gevolg van sociaal-maatschappelijke ontwikkelingen of als gevolg van theoretisch-ideologische verschillen. Zo wordt in het ene model het publieke domein gereserveerd voor de overheid en het private model voor de markt, terwijl in het andere model het publieke domein gereserveerd is voor de politieke gemeenschap en het private domein voor het huishouden, de *oikos*. Borret is van mening dat het historisch gegroeide begrippenpaar publiek-privé voor de huidige maatschappij niet meer toereikend is. Hij stelt voor om een derde term te introduceren gebaseerd op begrippen als de *social realm* van Hannah Ahrendt of de *collectieve ruimte* zoals Manuel de Solà-Morales die definieert.

Ook voor Avermaete is het publieke domein geen onveranderlijke entiteit. Avermaete benadert de veranderingen van het publieke domein echter niet vanuit een sociaal, maar vanuit een ruimtelijk per-

spectief. De definitie c.q. de afbakening van het publieke domein is een strijd die afleesbaar is in de stedelijke ruimte. Deze strijd kan net zo goed plaatsvinden in de alledaagse ruimte van de suburb als in het winkelcentrum of op de marktplaats in de binnenstad. Een dergelijke positie die uitgaat van de relativiteit en de plooibaarheid van de publieke ruimte, staat lijnrecht tegenover de ideeën over de publieke ruimte zoals die in de meeste stadstheorieën uit het verleden zijn terug te vinden. Zo gingen in de jaren zeventig Lynch en Cullen op zoek naar de definitie van een *authentieke* publieke ruimte of *plek*. Deze wordt gebaseerd op een aantal mythen van stedelijkheid zoals de uniciteit van een ruimte, de aanwezigheid van sociale interactie en het geheugen van een plek. Voorwaarde voor het ontstaan van een *plek* is een min of meer ruimtelijke omsluiting. Het ontbreken van deze ruimtelijke omsluiting is volgens theoretici als Lynch en Cullen een belangrijke oorzaak van het verlies van publieke ruimte. Het gevoel

van plek kan volgens een theoreticus als Frampton worden hersteld door (generieke!) enclaves zoals winkelstraten aan de stad toe te voegen.

Avermaete ziet deze *retoriek van verlies* terugkomen in de stedelijke theorieën van de jaren negentig. Michael Sorkin, Rem Koolhaas en Lieven De Cauter zijn slechts enkele representatieve voorbeelden van theoretici die (wederom) het verlies van de publieke ruimte voorspellen. Volgens Avermaete is in de jaren negentig echter sprake van een merkwaardige omkering in het discours; waar in de jaren zeventig de capsulaire ruimtes (enclaves) het vermogen wordt toegedicht om het verlies van de publieke ruimte tegen te gaan, zien de theoretici in de jaren negentig deze capsulaire ruimtes juist als de ultieme tekenen van het verlies van de publieke ruimte. Avermaete concludeert dat de *retoriek van het verlies* gebaseerd is op een verouderd paradigma van stedelijkheid en publieke ruimte die tienten dage ver afstaat van het alle-

opment of the Asian city, respectively. De Clercq focuses on the meaning of everyday space within the urban environment. Using concepts introduced by Henri Lefebvre and Michel de Certeau, he modifies the supposedly all-consuming homogenisation in the generic and/or post-industrial city. He draws attention to the potential contained in the everyday space to develop partly outside the dominant logic of the so-called abstract space, the space of profit and control. There is constant tension between everyday space and abstract space, a contrast that will always remain unstable.

De Clercq examines the tension between these two types of urban space by analysing the Matonge quarter. The strategic or capitalist production of space is countered by the tactical and everyday production of space by the quarter's African inhabitants. De Clercq describes the appropriation of space, how this is affected by the mixed African and Western culture

(e.g. the role of fashion) and the development of the quarter over the years.

In her article, Kelly Shannon criticizes the labelling of Asian cities as Generic Cities. Referring to a study by Shelton she draws attention to the specific characteristics of the Asian city. Factors such as topography, culture, and social and economic structures create conditions that lead to very specific urban structures. Furthermore, Asian societies tend to have their own ways of assimilating generic or 'Western' elements such as CIAM blocks, skyscrapers, McDonald's outlets etc. Apart from this appropriation in everyday practice, the ideological debate on so-called Asian values also plays a role that should not be underestimated.

Finally, the last two essays make an effort to arrive at an alternative – more or less comprehensive – description of the contemporary city based on another key concept than that of the Generic City. In some places this alternative

explanatory framework gives rise to different conclusions.

Neil Leach approaches the city from the perspective of the experience and attitude of the individual. He characterizes the contemporary urban culture and space by describing a specific type of individual. This type is the *neo-surrealistic narcissistic dreamer* or the *Wallpaper** person; a contemporary version of Georg Simmel's blasé type. Whereas the blasé individual used to protect himself against the bombardment of external stimuli in the metropolis, the *Wallpaper** person seeks to intensify external stimuli to increase pleasure. The attitude of the blasé individual is defensive, that of the *Wallpaper** person receptive.

The *Wallpaper** person cannot only be distinguished from the blasé type by his attitude, but also by his inclination to customise his entire environment in his attempt to shield himself from and/or regulate the stimuli coming from the outside world. This environment –

daagse gebruik van de stedelijke ruimte.

In twee andere teksten, van Dieter De Clercq en Kelly Shannon, komen de theoretische thema's uit de drie voorgaande teksten terug in casestudies over respectievelijk de Afrikaanse wijk Matonge in Brussel en de ontwikkeling van de Aziatische stad. De Clercq gaat met name in op de betekenis van de alledaagse ruimte binnen de stedelijke omgeving. Gebruikmakend van de begrippen van Henri Lefebvre en Michel de Certeau nuanceert hij de veronderstelde, alles verzwellende homogenisering in de generieke c.q. postindustriële stad. Hij wijst op de potentie van de alledaagse ruimte om zich (deels) buiten de dominante logica van de zogenoemde abstracte ruimte, de ruimte voor winst en controle, te ontwikkelen. De alledaagse ruimte en de abstracte ruimte bevinden zich in een voortdurende spanning, een tegenstelling die altijd instabiel zal zijn.

Deze spanning van twee typen stedelijke ruimten wordt door De

Clercq onderzocht aan de hand van de wijk Matonge in Brussel. Tegenover de strategische of kapitalistische productie van ruimte staat de tactische of alledaagse productie van ruimte van de Afrikaanse bewoners. De Clercq beschrijft de toe-eigening van de ruimte, de invloed van de gemengd Afrikaans-westerse cultuur hierop (onder andere de rol van de mode) en de ontwikkeling van de wijk in de loop der jaren.

Kelly Shannon bekritiseert in haar artikel de lezing van de Aziatische stad als een generieke stad. Refererend aan onderzoek van Shelton wijst ze op de specifieke kenmerken van de Aziatische stad. Topografie, cultuur, samenleving, economische structuur enzovoort zorgen voor andere voorwaarden voor de stad die leiden tot specifieke stedelijke structuren. Ook de generieke of 'westerse' elementen, zoals CIAM-blokken, Sky-crapers, McDonald's enzovoort, eigent men zich in de Aziatische samenleving op een specifieke wijze toe. Naast deze toe-eigening in de alledaagse prak-

tijk speelt ook de ideologische discussie over de zogenoemde Aziatische waarden een niet te onderschatten rol.

In de laatste twee artikelen ten slotte wordt een poging gedaan om vanuit een ander centraal begrip dan het generieke een alternatieve – min of meer alomvattende – beschrijving van de eigentijdse stad te geven. Dit alternatieve verklaringskader leidt op sommige plaatsen tot andere conclusies.

Neil Leach benadert de stad vanuit het perspectief van de ervaring en de houding van het individu. Hij karakteriseert de eigentijdse stedelijke cultuur en ruimte aan de hand van een beschrijving van een specifiek subjecttype. Dit type is de *neo-surrealistische, narcistische dromer* of de *Wallpaper**-persoon; een eigentijdse variant op het blasé-type van Georg Simmel. Waar het blasé individu zichzelf vooral beschermd tegen het bombardement van externe stimuli in de metropool, zoekt de *Wallpaper**-persoon de intensivering van externe stimuli ter vergroting

space, clothing, consumption objects – is completely 'aestheticised'; the habitat of the *Wallpaper** person is an *aesthetic cocoon*. In Leach's view this *aesthetic cocoon* replicates the nirvana of the womb, a self-assuring environment. The aestheticisation of the environment is not limited to the direct environment of a single individual. The entire Western culture seems to be saturated with it. The aestheticisation of everything, including the ugly and industrial, creates a dream world in which the distinction between reality and a fantasy world disappears. This dream world is nourished primarily by the omnipresent advertising industry. Dream images increasingly colonise our everyday life. The aestheticising, narcissistic culture described by Leach produces two types of 'space': the 'compound', or the space of the *aesthetic cocoon*, and the mental space of the *daydream*, the idealised world created by the advertising industry.

Lieven De Cauter emphasises

the spatial features of the contemporary urban environment. For this purpose, De Cauter introduces the term 'capsule'. The capsule is the flip side of the network – no network without capsules. De Cauter signals an escalation of the dichotomy in the global society, leading to sharpening contrasts between the centre and the periphery. The distinction between centre and periphery may well be organized differently – globally rather than locally – but will certainly not disappear. Globalisation – fast transport and communication lines, the loss of certain physical boundaries, international trade, etc. – will not produce unlimited freedom for all the inhabitants of the world. The Generic City does not present the picture of freedom that Koolhaas sees. The disappearance of boundaries will sooner lead to an even more severe obsession with control, on different scale levels or with different means. In De Cauter's view, boundaries are fundamental prerequisites for our soci-

ety. Technological developments as well as the economic logic of capitalism and the consequent dualism in society force us in the direction of what he calls a 'capsular civilisation'.

Marcel Musch

On behalf of the editorial board:
Lieven De Cauter, Dieter De Clercq,
Mike Korth and Eireen Schreurs

Translation: Bookmakers, Nijmegen

van het genot. De houding van het blasé individu is defensief, de houding van de *Wallpaper**-persoon is receptief.

Niet alleen de houding van de *Wallpaper**-persoon onderscheidt hem van het blasé-type, maar ook de neiging om zijn gehele omgeving te betrekken in de afscherming c.q. regulering van de stimuli die vanuit de buitenwereld op hem afkomen. Deze omgeving – ruimte, kleding, consumptieobjecten – wordt geheel geësthetiseerd; de habitat van de *Wallpaper**-persoon is een *esthetische cocoon*. Volgens Leach is deze esthetische cocoon een kopie van het nirvana van de baarmoeder, een zelf-bevestigende omgeving. De esthetisering van de omgeving beperkt zich niet tot de directe omgeving van een enkel individu. De gehele westerse cultuur lijkt ervan doordrongen. De esthetisering van alles, inclusief het lelijke en industriële, creëert een droomwereld waarin het verschil tussen realiteit en fantasiewereld verdwijnt. Deze droomwereld wordt vooral

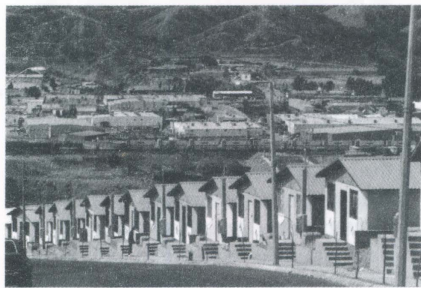
gevoed door de alom aanwezige advertentie-industrie. Droombeelden koloniseren meer en meer het alledaagse leven. De esthetiserende, narcistische cultuur die Leach omschrijft produceert dus twee soorten 'ruimte': de *compound* of de ruimte van de esthetische cocon en de mentale ruimte van de *daydream*, de geïdealiseerde wereld uit de advertentie.

Lieven De Cauter richt zich vooral op de ruimtelijke kenmerken van de eigentijdse stedelijke samenleving. De Cauter introduceert hiervoor het begrip *capsule*. De capsule is de andere kant van het netwerk; geen netwerk zonder capsules. Volgens De Cauter verscherpt de tweedeling in de globale samenleving zich en worden dientengevolge de tegenstellingen tussen het centrum en de periferie groter. Het onderscheid tussen het centrum en de periferie wordt wellicht op een andere manier georganiseerd – van lokaal naar globaal – maar het verdwijnt zeker niet. Globalisering – snelle transport- en communicatielijnen, het wegvallen

van sommige fysieke grenzen, internationale handel enzovoort – leidt niet tot onbegrensde vrijheid van alle wereldbewoners. Hij ziet in de generieke stad niet de vrijheid die Koolhaas ontwaart. Het wegvallen van de grenzen leidt eerder tot een grotere obsessie met controle op andere schaalniveaus of met andere middelen. Voor De Cauter is begrenzing een fundamentele voorwaarde van onze samenleving. Zowel de technologische ontwikkelingen als de economische logica van het kapitalisme en de daarbijhorende dualisering van de samenleving drijven ons in de richting van wat hij noemt een capsulaire 'beschaving'.

Marcel Musch

namens de eindredactie Lieven De Cauter, Dieter De Clercq, Mike Korth en Eireen Schreurs



Mexicans maquiladoralandschap \ Mexican maquiladora landscape
 (foto/photo: Miriam Davidson, Alicia Patterson Foundation)

1 75 percent is a conservative approximation based on various indices and their less than consistent terms of measurement. See Ellen Dunham-Jones, 'Seventy-Five Percent', *Sprawl and Spectacle*. *Harvard Design Magazine*, Fall 2000.

2 See Rem Koolhaas, *S,M,L,XL*, New York, 1995.
 3 See Michael Leccese and Kathleen McCormick (eds.), *Charter of The New Urbanism*, New York, 1999, or visit www.cnu.org.

1 75 percent is een voorzichtigte schatting gebaseerd op verschillende indicatoren met weinig consequente meetvoorwaarden. Zie Ellen Dunham-Jones, 'Seventy-Five Percent', *Sprawl and Spectacle*. *Harvard Design Magazine*, Fall 2000.

2 Zie Rem Koolhaas, *S,M,L,XL*, New York, 1995.
 3 Zie Michael Leccese en Kathleen McCormick (red.), *Charter of The New Urbanism*, New York, 1999, of ga naar www.cnu.org.