

## Haus Nofels near Feldkirch

### *An old people's home by Rainer Köberl*

The square courtyard house is not only one of the oldest house or building types, it is probably one of the most resistant; there are hardly any cultures that have not used it and there is no period in the European history of building that did not generate a new and attractive use for it. In postwar Austrian architecture we can find an extensive collection of pure and transformed square blocks, from Karl Schwanzer's pavilion in Brussels and St. Joseph in Aigen by Arbeitsgruppe 4 up to the transformations of churches by Joseph Lackner and the Igirien Group, or the long list of school buildings based on concepts with courts or central halls.

Rainer Köberl puts such a square block into the idyllic periphery of Feldkirch, like a block or an island between single family houses floating in orchards. The house seems from the outside – how could it be any different – rather closed, protective, only bands of wooden window elements on the first floor reveal the enhanced relationship of the inside and the outside space. This first impression is misleading. As soon as one gets closer to the building even the ground floor becomes – in just a few places – permeable: the images getting from the inner court to the outside elevations are framed, even focused. Finally a passage-way leads into the inner court. And what a court!

The two-storey building – its outside dimensions are about 47 by 48 metres – contains an open court of 22 by 22 metre slightly off-centred. This results in different depths of the wings: 11, 14 and 15 metres. I saw the plans only a few weeks after my visit to the building and had to adjust my spatial recollections completely. Where's the secret?

By entering the courtyard one is welcomed by a compact and intimate space, with an almost domestic sense of security. This court, with its estimated proportion of roughly 3:1, is surrounded by various 'communication spaces', a sequence of a glazed corridor, a wide glazed hall, a covered outdoor space and an open hall with an adjacent corridor. A little pavilion in the court, connected to the corridor on the upper level, completes this wide range of spaces. One enters a court surrounded both on the ground and the upper floor by a rich and varied spatial zone that somehow tries everywhere to get to the outer skin, but still there is the impression of being in protected but open and permeable case. The floorplan however tells a different story: in fact both floors accommodate a compact wreath of rooms all around the court: the rooms for different treatments, offices and services are situated on the ground floor and all 33 single rooms

## Haus Nofels bij Feldkirch

### *Seniorenwoningen van Rainer Köberl*

Vermoedelijk behoort het carré niet alleen tot de oudste huis- of bouwtypes, maar ook tot de meest resistente. Er bestaat bijna geen cultuur die niet van dit type gebruik heeft gemaakt en zeker in de Europese bouwgeschiedenis is er geen fase waarin het carré niet is geherinterpreteerd en van nieuwe gebruiksmogelijkheden voorzien. De naoorlogse Oostenrijkse architectuur kent een hele reeks zuivere en getransformeerde vierkante dozen, van het Brusselse paviljoen van Karl Schwanzer via St. Jozef in Aigen van de Arbeitsgruppe 4 tot de transformaties van kerken door Josef Lackner en de Igirien-Groep, maar ook een lange lijst van schoolgebouwen die gebaseerd zijn op concepten met een hof of een centrale hal.

Rainer Köberl zet zo'n carré neer in de voorstad-idylle van Feldkirch, als een blok of een eiland tussen de in boomgaarden drijvende eengezinswoningen. Het huis lijkt van buiten – hoe kan het ook anders – gesloten, alsof het iets verbergt. Slechts een rij houten raamelementen op de bovenverdieping duidt op een sterkere relatie tussen binnen- en buitenruimte. Deze indruk misleidt. Wanneer het gebouw nadert, wordt deze op de begane grond ook doordringbaar, maar alleen op bepaalde punten. De beelden van de binnenhof die tot de buitenwand doordringen zijn omlijst, gefocust. Uiteindelijk leidt een open doorgang de hof in. En wat voor een hof!

Het twee verdiepingen hoge, nagenoeg vierkante gebouw meet aan de buitenkant 47 bij 48 meter. Het gebouw omsluit een hof van 22 bij 22 meter die net buiten het midden gelegen is. Dit betekent dat de diepte van het gebouw wisselt tussen de 11, 14 en 15 meter. Ik heb de plattegronden pas weken na mijn bezoek onder ogen gekregen en moest mijn herinneringen aan de ruimtes volledig corrigeren. Waar ligt het geheim?

Bij het betreden van de hof krijgt men de indruk van een compacte, intieme, geborgen aandoende, bijna gezellige ruimte. Deze hof, met een geschatte breedte/hoogteverhouding van 3:1, is omgeven door verscheidene 'communicatieruimtes'. Een glazen gang, een brede glazen hal boven een open overdekte gang en een open hal met daarachter weer een gang, volgen elkaar op. Deze groepering wordt afgesloten door een verblijfspaviljoen dat verbonden is met de gang van de bovenverdieping. Men betreedt dus een hof die, zowel op begane grond als op de bovenverdieping, met een ruimtezone is omgeven die velerlei gedaantes kent en die overal tot aan de buitenschil reikt. Het is alsof men zich in een weliswaar beschermt, maar tegelijk rondom open en doorlatend omhulsel bevindt. Als men echter de plattegrond bekijkt, moet men deze indruk bijstellen. Op beide verdiepingen bevindt zich een compacte ring van kamers rondom

and a cure bath with a medical practice on the first floor.

Though the individual units are rather small, no more than 3.5 by 7 metres (without a private loggia or terrace), the collective spaces make up for it: the different spaces around the court, with their generous proportions, display an impressive variety due to their differentiated proportions and their varied relationships with the outdoor space. It seems that the inhabitants not only use all these different spaces – offering a whole range of possibilities of getting together collectively or withdrawing oneself into deliberate isolation – but effectively enjoy them.

The material concept is developed as deliberately serviceable as the spatial concept; the various zones with plastered, timber-lined and exposed concrete ceilings or walls have been convincingly conceived and support the continuous flow of the space. The differently designed stairs – two are positioned along the perimeter walls, a third is situated intentionally in the courtyard – become points of orientation, easy to remember and to recognise.

It seems, that the architect (consciously or intuitively?) arrived at a thorough understanding of the psyche of elderly people, who would wish to arrange the level of contact with the outside world by themselves – depending on their abilities. Besides the individual, separate 'cells' and the collective rooms, the house offers a wide range of therapeutic facilities to enable the inhabitants to stay as long as possible in their familiar environment. And thanks to the generosity of the collective spaces, the impression of any sort of 'forced happiness' within or through society is avoided successfully.

This intelligent and sensitive architecture has not been dressed up fashionably, nor does it flirt superficially with functionality. It communicates, even for elderly people, the by now widely acknowledged values of 'air, light and sun' without exhibiting them. The court, penetrating the building deeply at some points, creates distance and proximity at the same time, offering both overview and protection. Its dimensions appear somehow familiar but it still creates a special world on its own. In this building, elderly people are taken seriously, left in peace but encouraged as well. This is probably the reason why this architecture, at least until now, does not evoke any parochial, old-fashioned or paternalistic alterations nor any strategies – whether being kind-hearted or aggressive – against it.

*Vertaling, Wouter Deen, Mechthild Stuhlmacher*

de hof: op de begane grond verzorgings-, behandel- en kantoorruimtes, op de bovenverdieping de 33 eenpersoons-kamers alsook een behandelkamer met oefenbad.

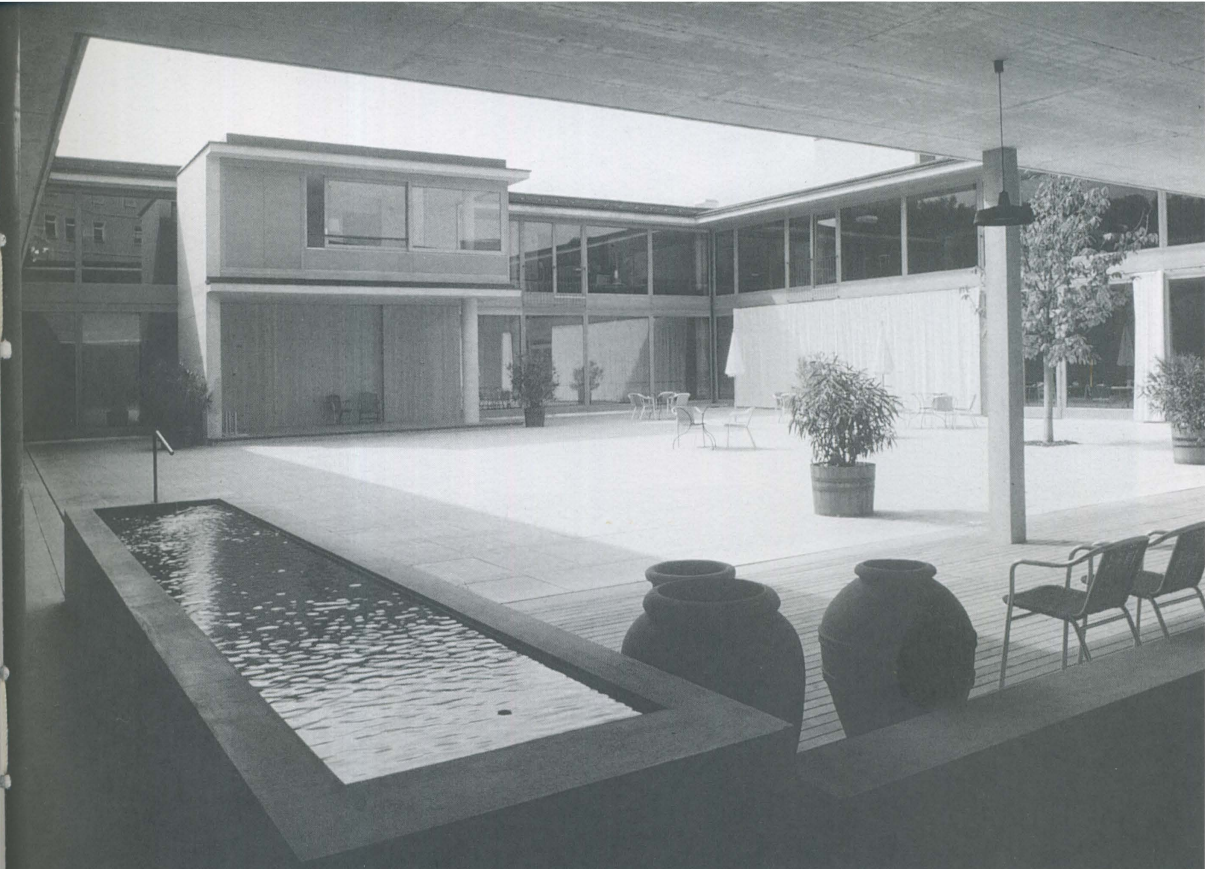
De wooneenheden hebben met 3,5 bij 7 meter (zonder eigen terras of loggia) tamelijk krappe afmetingen, maar daar staat de ruimte rondom de hof tegenover. Deze is uiterst royaal bemeten en dankzij de wisselende proporties en veelsoortige relaties die de binnenruimte steeds weer met de buitenruimte aangaat, is er een indrukwekkende verscheidenheid ontstaan. Het lijkt erop dat de bewoners niet alleen gebruik maken van dit gevarieerde aanbod (van gelegenheden om gezellig bij elkaar te zitten tot de mogelijkheid zich volledig terug te trekken), maar er ook daadwerkelijk van genieten.

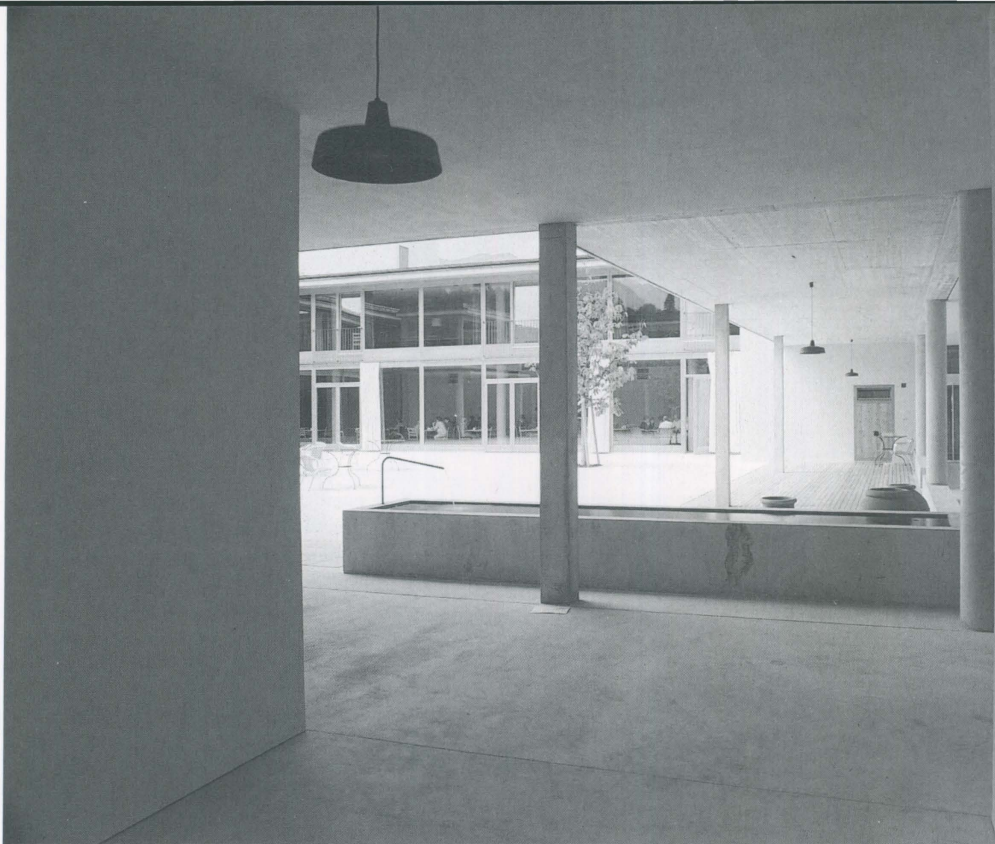
Het materiaalconcept is net zo instrumenteel ontwikkeld als het ruimtelijke concept. De zones met gepleisterde, houten of betonnen plafonds of wanden zijn weldoordacht ontworpen en ondersteunen de bijna 'vloeiende' ruimtelijkheid. De verschillend vormgegeven trappen – twee aan de buitenwand en één bewust aan de hofzijde geplaatst – zijn onnadrukkelijke oriënteringspunten.

De architect is (bewust of intuïtief?) met zeer veel begrip omgegaan met de psyche van oude mensen die hun contacten met de buitenwereld het liefst zelf willen regelen al naar gelang hun mogelijkheden. Het gebouw biedt naast de aparte 'cellen' en de gemeenschappelijke ruimtes een groot aantal therapie- en verzorgingsvoorzieningen. Dit stelt de bewoners in staat zo lang mogelijk in hun eigen omgeving te blijven wonen. Doordat met de gemeenschappelijke ruimtes meer dan royaal is omgegaan, wordt de indruk vermeden van een opgedrongen 'welzijn' in of door de maatschappij.

De intelligente en sensibele architectuur is niet modieus verpakt en koketteert ook niet oppervlakkig met functionaliteit. Ze geeft aan oude mensen de inmiddels algemeen erkende waarden van 'lucht, licht en zon', zonder deze als troef uit te spelen. De hof dringt op sommige plaatsen diep het huis in en scheidt tegelijkertijd afstand en nabijheid. De hof combineert overzichtelijkheid en afscherming, heeft vertrouwde afmetingen en creëert toch een bijzondere wereld. In dit gebouw worden oude mensen serieus genomen, met rust gelaten, maar ook aangemoedigd. Het is waarschijnlijk daarom dat deze architectuur, tenminste tot nu toe, niets tuttig, ouwelijks of bemoederends oproept, en ook geen strategieën tegen het gebouw – goedgevoelend of agressief.

*Vertaling, Candice de Rooij, Mechthild Stuhlmacher*





Haus Nofels, Binnenhof met fontein / Courtyard with fountain  
Het gebouw in zijn omgeving / The building and its surroundings



De woongang op de eerste verdieping / The living corridor on the first floor

OASE # 49/50 1998